

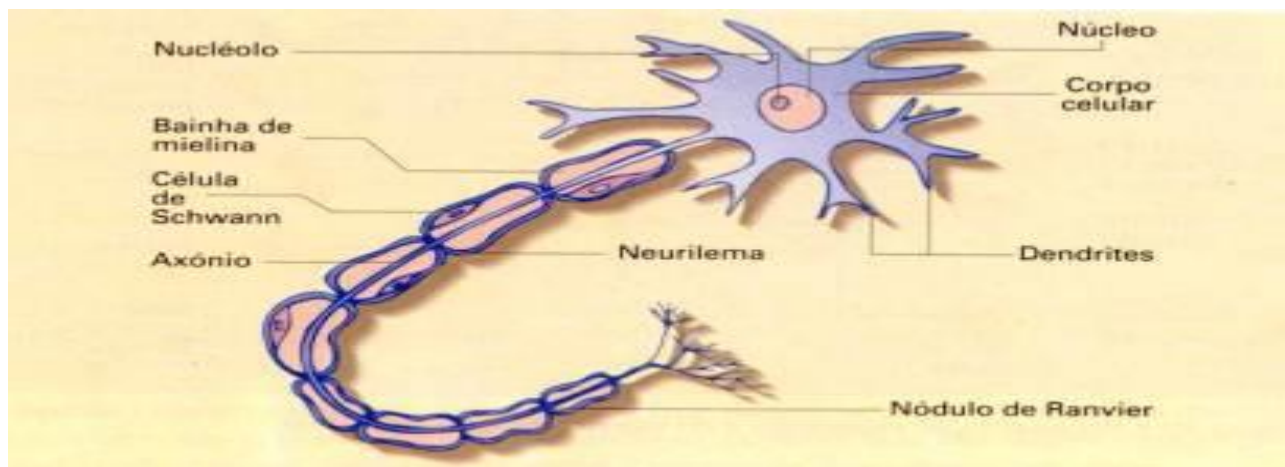
# SISTEMA NERVOSO

O sistema nervoso, juntamente com o [sistema endócrino](#), capacitam o organismo a perceber as variações do meio (interno e externo), a difundir as modificações que essas variações produzem e a executar as respostas adequadas para que seja mantido o equilíbrio interno do corpo (homeostase). São os sistemas envolvidos na coordenação e regulação das funções corporais.

No sistema nervoso diferenciam-se duas linhagens celulares: os **neurónios** e as **células da glia** (ou da [neurógli](#)). Os **neurónios** são as células responsáveis pela recepção e transmissão dos estímulos do meio (interno e externo), possibilitando ao organismo a execução de respostas adequadas para a manutenção da homeostase. Para exercerem tais funções, contam com duas propriedades fundamentais: a **irritabilidade** (também denominada excitabilidade ou responsividade) e a **condutibilidade**. Irritabilidade é a capacidade que permite a uma célula responder a estímulos, sejam eles internos ou externos. Portanto, irritabilidade não é uma resposta, mas a propriedade que torna a célula apta a responder. Essa propriedade é inerente aos vários tipos celulares do organismo. No entanto, as respostas emitidas pelos tipos celulares distintos também diferem umas das outras. A resposta emitida pelos neurónios assemelha-se a uma corrente eléctrica transmitida ao longo de um fio condutor: uma vez excitados pelos estímulos, os neurónios transmitem essa onda de excitação - chamada de **impulso nervoso** - por toda a sua extensão em grande velocidade e em um curto espaço de tempo. Esse fenómeno deve-se à propriedade de **condutibilidade**.

Para compreendermos melhor as funções de coordenação e regulação exercidas pelo sistema nervoso, precisamos primeiro conhecer a estrutura básica de um neurónio e como a mensagem nervosa é transmitida.

Um neurónio é uma célula composta de um **corpo celular** (onde está o núcleo, o citoplasma e o citoesqueleto), e de finos prolongamentos celulares denominados **neuritos**, que podem ser subdivididos em **dendritos** e **axónios**.



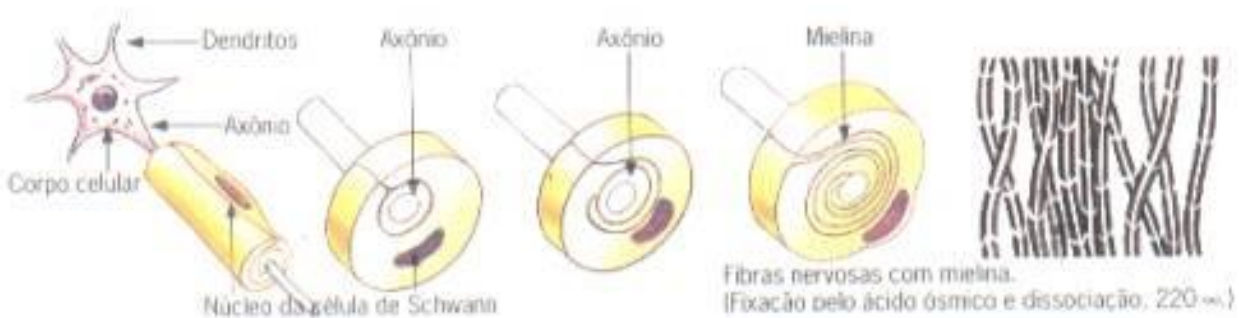
Os **dendritos** são prolongamentos geralmente muito ramificados e que actuam como **receptores** de estímulos, funcionando portanto, como "antenas" para o neurónio. Os axónios são prolongamentos longos que actuam como **condutores** dos impulsos nervosos. Os **axónios** podem se ramificar e essas ramificações são chamadas de colaterais. Todos os axónios têm um início (cone de implantação), um meio (o axónios propriamente dito) e um fim (**terminal axonal** ou **botão terminal**). O terminal axonal é o local onde o axónios entra em contacto com outros neurónios e/ou outras células e passa a informação (impulso nervoso) para eles. A região de passagem do impulso nervoso de um neurónio para a célula adjacente chama-se **sinapse**. Às vezes os axónios têm muitas

ramificações em suas regiões terminais e cada ramificação forma uma sinapse com outros dendritos ou corpos celulares. Estas ramificações são chamadas colectivamente de arborização terminal.

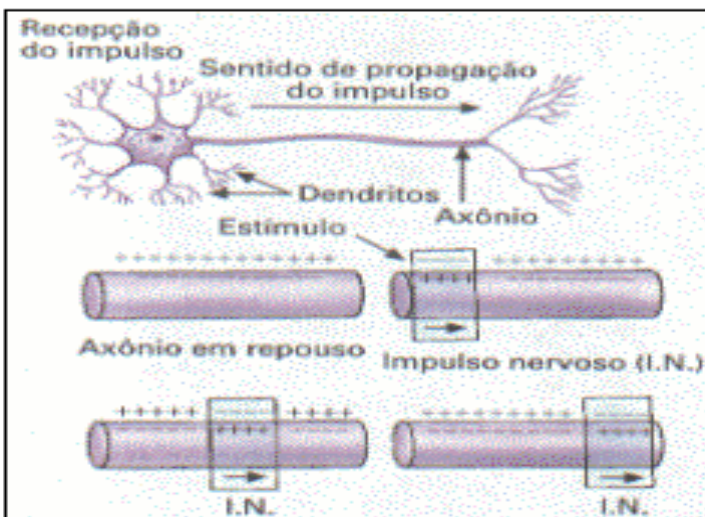
Os corpos celulares dos neurónios são geralmente encontrados em áreas restritas do sistema nervoso, que formam o **Sistema Nervoso Central (SNC)**, ou nos **gânglios nervosos**, localizados próximo da coluna vertebral.

Do sistema nervoso central partem os prolongamentos dos neurónios, formando feixes chamados **nervos**, que constituem o **Sistema Nervoso Periférico (SNP)**.

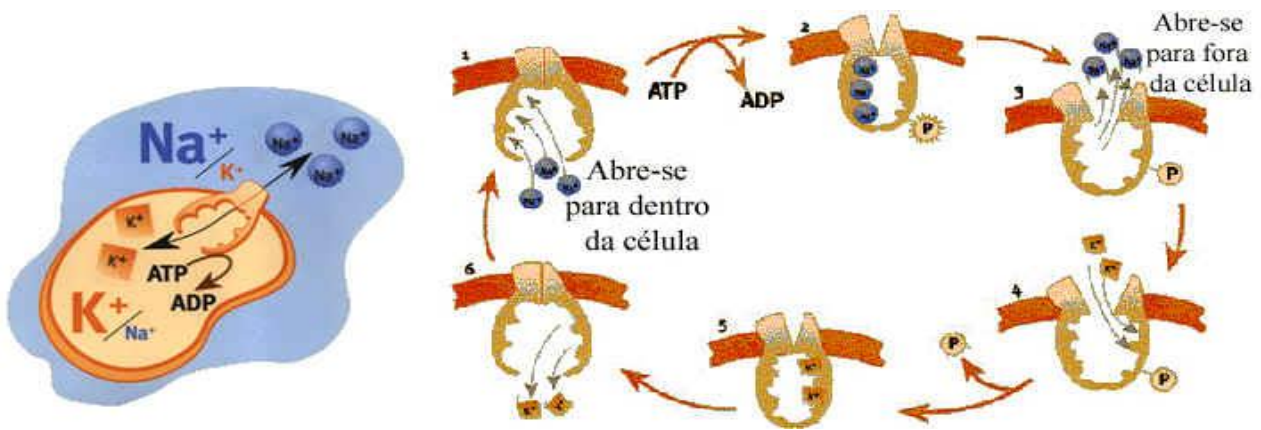
O axónios está envolvido por um dos tipos celulares seguintes: **célula de Schwann** (encontrada apenas no SNP) ou **oligodendrócito** (encontrado apenas no SNC) Em muitos axónios, esses tipos celulares determinam a formação da **bainha de mielina** - invólucro principalmente lipídico (também possui como constituinte a chamada proteína básica da mielina) que actua como isolante térmico e facilita a transmissão do impulso nervoso. Em axónios mielinizados existem regiões de descontinuidade da bainha de mielina, que acarretam a existência de uma constrição (estrangulamento) denominada **nódulo de Ranvier**. No caso dos axónios mielinizados envolvidos pelas células de Schwann, a parte celular da bainha de mielina, onde estão o citoplasma e o núcleo desta célula, constitui o chamado **neurilema**.



## O impulso nervoso



A membrana plasmática do neurónio transporta alguns iões activamente, do líquido extracelular para o interior da fibra, e outros, do interior, de volta ao líquido extracelular. Assim funciona a **bomba de sódio e potássio**, que bombeia activamente o sódio para fora, enquanto o potássio é bombeado activamente para dentro. Porém esse bombeamento não é equitativo: para cada três iões sódio bombeados para o líquido extracelular, apenas dois iões potássio são bombeados para o líquido intracelular.

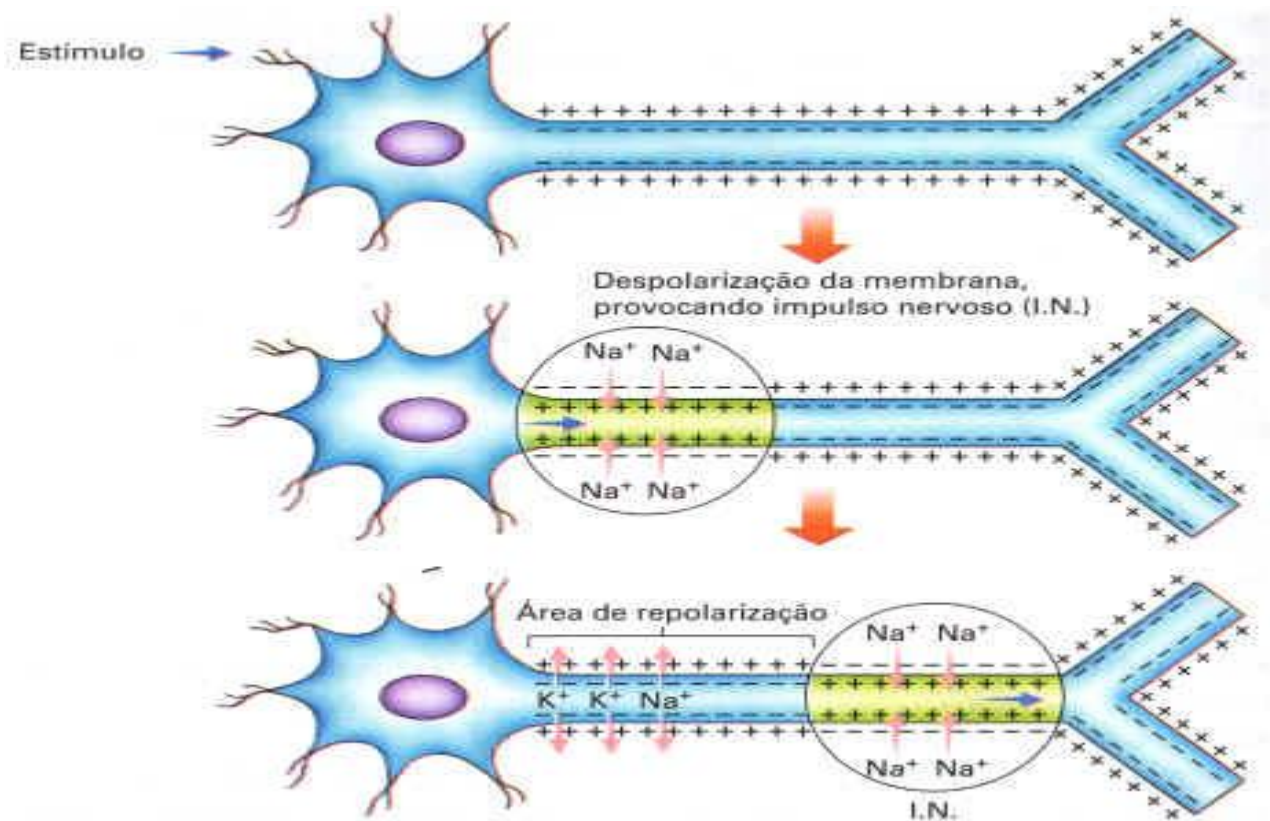


Somando-se a esse fato, em repouso a membrana da célula nervosa é praticamente impermeável ao sódio, impedindo que esse íon se mova a favor de seu gradiente de concentração (de fora para dentro); porém, é muito permeável ao potássio, que, favorecido pelo gradiente de concentração e pela permeabilidade da membrana, se difunde livremente para o meio extracelular.

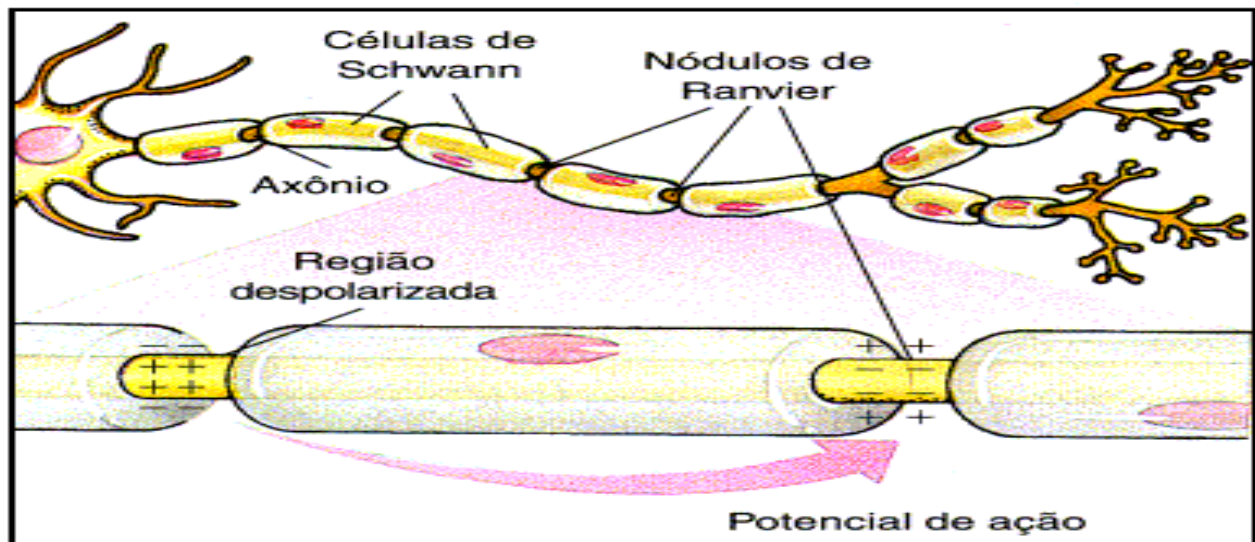
Como a saída de sódio não é acompanhada pela entrada de potássio na mesma proporção, estabelece-se uma diferença de cargas eléctricas entre os meios intra e extracelular: há deficit de cargas positivas dentro da célula e as faces da membrana mantêm-se electricamente carregadas.

O potencial electronegativo criado no interior da fibra nervosa devido à bomba de sódio e potássio é chamado **potencial de repouso da membrana**, ficando o exterior da membrana positivo e o interior negativo. Dizemos, então, que a membrana está **polarizada**.

Ao ser estimulada, uma pequena região da membrana torna-se permeável ao sódio (abertura dos canais de sódio). Como a concentração desse íon é maior fora do que dentro da célula, o sódio atravessa a membrana no sentido do interior da célula. A entrada de sódio é acompanhada pela pequena saída de potássio. Esta inversão vai sendo transmitida ao longo do axónios, e todo esse processo é denominado **onda de despolarização**. Os **impulsos nervosos** ou **potenciais de acção** são causados pela despolarização da membrana além de um **limiar** (nível crítico de despolarização que deve ser alcançado para disparar o potencial de acção). Os potenciais de acção assemelham-se em tamanho e duração e não diminuem à medida que são conduzidos ao longo do axónios, ou seja, são de tamanho e duração fixos. A aplicação de uma despolarização crescente a um neurónio não tem qualquer efeito até que se cruze o limiar e, então, surja o potencial de acção. Por esta razão, diz-se que os potenciais de acção obedecem à "**lei do tudo ou nada**".



Para transferir informação de um ponto para outro no sistema nervoso, é necessário que o potencial de acção, uma vez gerado, seja conduzido ao longo do axónios. Um potencial de acção iniciado em uma extremidade de um axónios apenas se propaga em uma direcção, não retornando pelo caminho já percorrido. Consequentemente, os potenciais de acção são **unidireccionais** - ao que chamamos **condução ortodrómica**. Uma vez que a membrana axonal é excitável ao longo de toda sua extensão, o potencial de acção se propagará sem decaimento. A velocidade com a qual o potencial de acção se propaga ao longo do axónios depende de quão longe a despolarização é projectada à frente do potencial de acção, o que, por sua vez, depende de certas características físicas do axónios: a velocidade de condução do potencial de acção aumenta com o diâmetro axonal. Axónios com menor diâmetro necessitam de uma maior despolarização para alcançar o limiar do potencial de acção. Nesses de axónios, presença de bainha de mielina acelera a velocidade da condução do impulso nervoso. Nas regiões dos nódulos de Ranvier, a onda de despolarização "salta" directamente de um nódulo para outro, não acontecendo em toda a extensão da região mielinizados (a mielina é isolante). Fala-se em **condução saltatória** e com isso há um considerável aumento da velocidade do impulso nervoso.



## Sinapses

Sinapse é um tipo de junção especializada em que um terminal axonal faz contacto com outro neurónio ou tipo celular. As sinapses podem ser eléctricas ou químicas (maioria).

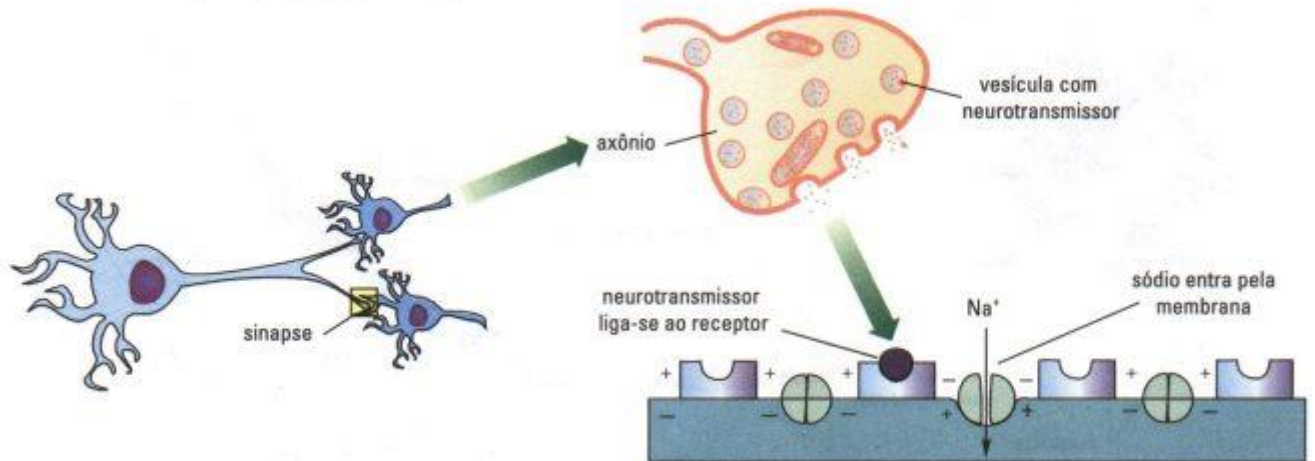
### Sinapses eléctricas

As sinapses eléctricas, mais simples e evolutivamente antigas, permitem a transferência directa da corrente iónica de uma célula para outra. Ocorrem em sítios especializados denominados **junções gap** ou **junções comunicantes**. Nesses tipos de junções as membranas pré-sinápticas (do axónios - transmissoras do impulso nervoso) e pós-sinápticas (do dendrito ou corpo celular - receptoras do impulso nervoso) estão separadas por apenas 3 nm. Essa estreita fenda é ainda atravessada por proteínas especiais denominadas **conexinas**. Seis conexinas reunidas formam um canal denominado **conexon**, o qual permite que iões passem directamente do citoplasma de uma célula para o de outra. A maioria das junções *gap* permite que a corrente iónica passe adequadamente em ambos os sentidos, sendo desta forma, **bidireccionais**.

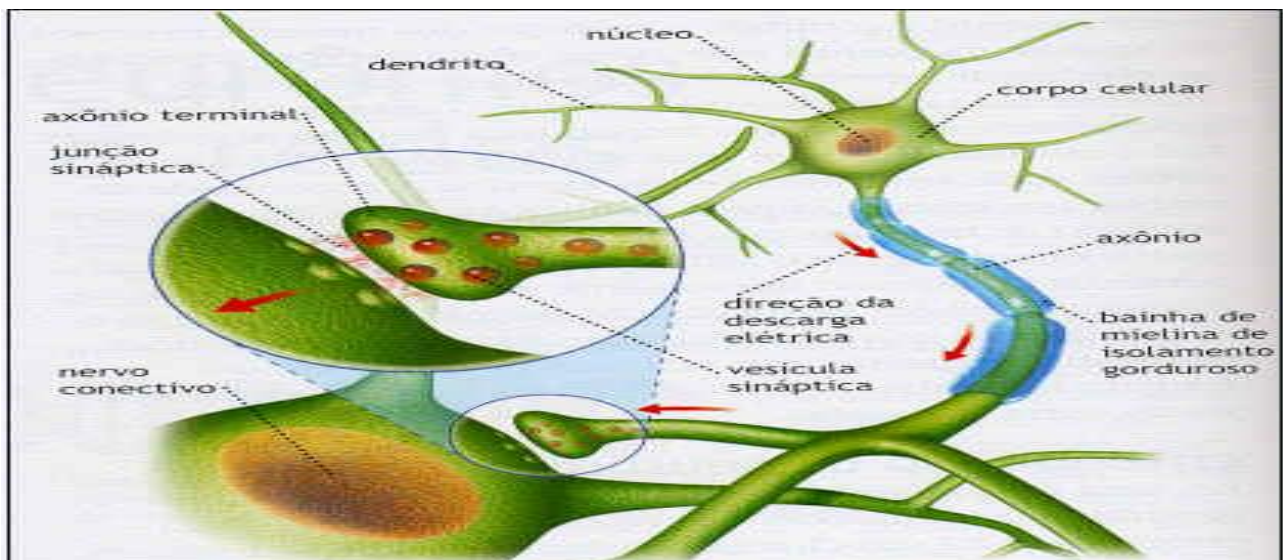
### Sinapses químicas

Via de regra, a transmissão sináptica no sistema nervoso humano maduro é química. As membranas pré e pós-sinápticas são separadas por uma fenda com largura de 20 a 50 nm - a **fenda sináptica**. A passagem do impulso nervoso nessa região é feita, então, por substâncias químicas: os **neuro-hormónios**, também chamados **mediadores químicos** ou **neurotransmissores**, liberados na fenda sináptica. O terminal axonal típico contém dúzias de pequenas vesículas membranosas esféricas que armazenam neurotransmissores - as **vesículas sinápticas**. A membrana dendrítica relacionada com as sinapses (pós-sináptica) apresenta moléculas de proteínas especializadas na detecção dos neurotransmissores na fenda sináptica - os **receptores**. Por isso, a transmissão do impulso nervoso ocorre sempre do axónios de um neurónio para o dendrito ou corpo celular do neurónio seguinte. Podemos dizer então que nas sinapses químicas, a informação que viaja na forma de impulsos eléctricos ao longo de um axónios é convertida, no terminal axonal, em um sinal químico que atravessa a fenda sináptica. Na membrana pós-sináptica, este sinal químico é convertido novamente em sinal eléctrico.

### Formação e propagação do impulso nervoso.



O impulso nervoso passa pela sinapse através de neurotransmissores, que promovem a entrada de sódio no neurônio, provocando a inversão de cargas elétricas e a condução de um impulso nervoso no neurônio estimulado.



Como o citoplasma dos axônios, inclusive do terminal axonal, não possui ribossomos, necessários à síntese de proteínas, as proteínas axonais são sintetizadas no soma (corpo celular), empacotadas em vesículas membranosas e transportadas até o axônios pela ação de uma proteína chamada **cinesina**, a qual se desloca sobre os microtúbulos, com gasto de ATP. Esse transporte ao longo do axônios é denominado **transporte axoplasmático** e, como a cinesina só desloca material do soma para o terminal, todo movimento de material neste sentido é chamado de **transporte anterógrado**. Além do transporte anterógrado, há um mecanismo para o deslocamento de material no axônios no sentido oposto, indo do terminal para o soma. Acredita-se que este processo envia sinais para o soma sobre as mudanças nas necessidades metabólicas do terminal axonal. O movimento neste sentido é chamado **transporte retrógrado**.

As sinapses químicas também ocorrem nas junções entre as terminações dos axônios e os músculos; essas junções são chamadas **placas motoras** ou **junções neuro-musculares**.

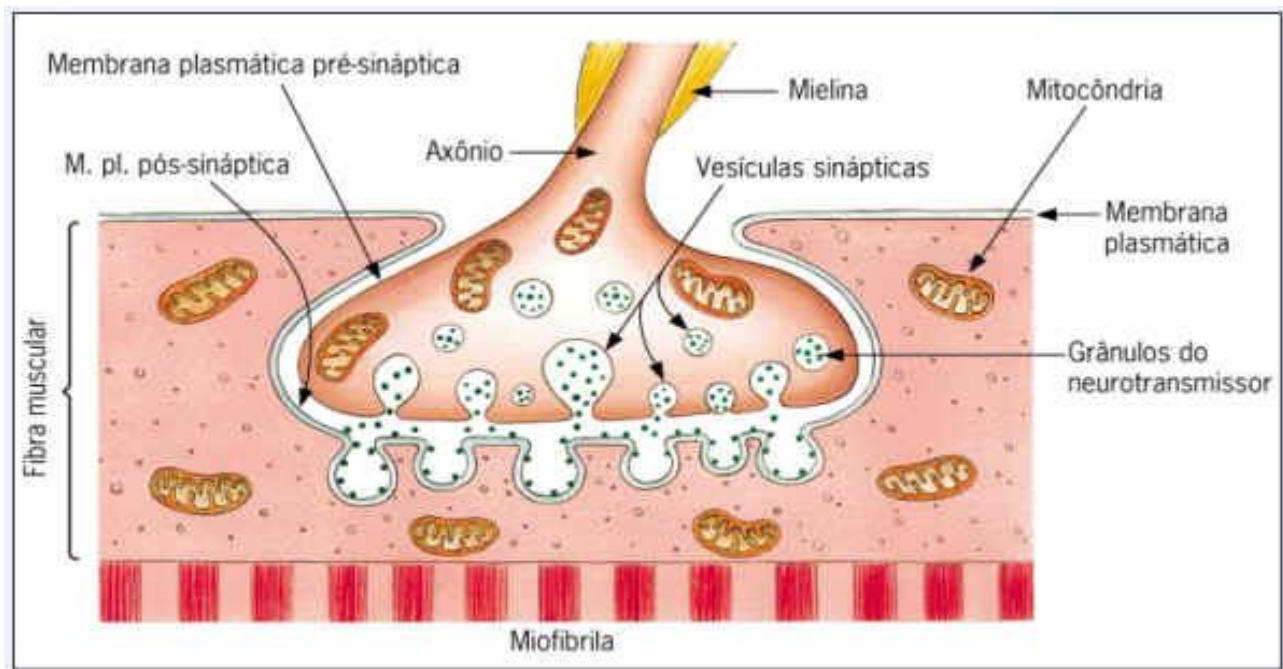


Imagem: CÉSAR & CEZAR. Biologia 2. São Paulo, Ed Saraiva, 2002

Por meio das sinapses, um neurónio pode passar mensagens (impulsos nervosos) para centenas ou até milhares de neurónios diferentes.

## Neurotransmissores

A maioria dos neurotransmissores situa-se em três categorias: aminoácidos, aminas e peptídeos. Os neurotransmissores aminoácidos e aminas são pequenas moléculas orgânicas com pelo menos um átomo de nitrogénio, armazenadas e liberadas em vesículas sinápticas. Sua síntese ocorre no terminal axonal a partir de precursores metabólicos ali presentes. As enzimas envolvidas na síntese de tais neurotransmissores são produzidas no soma (corpo celular do neurónio) e transportadas até o terminal axonal e, neste local, rapidamente dirigem a síntese desses mediadores químicos. Uma vez sintetizados, os neurotransmissores aminoácidos e aminas são levados para as vesículas sinápticas que liberam seus conteúdos por **exocitose**. Nesse processo, a membrana da vesícula funde-se com a membrana pré-sináptica, permitindo que os conteúdos sejam liberados. A membrana vesicular é posteriormente recuperada por **endocitose** e a vesícula reciclada é recarregada com neurotransmissores.

Os neurotransmissores peptídeos constituem-se de grandes moléculas armazenadas e liberadas em grânulos secretores. A síntese dos neurotransmissores peptídicos ocorre no retículo endoplasmático rugoso do soma. Após serem sintetizados, são clivados no complexo de golgi, transformando-se em neurotransmissores activos, que são secretados em grânulos secretores e transportados ao terminal axonal (transporte anterógrado) para serem liberados na fenda sináptica.

Diferentes neurónios no SNC liberam também diferentes neurotransmissores. A transmissão sináptica rápida na maioria das sinapses do SNC é mediada pelos neurotransmissores aminoácidos glutamato (GLU), gama-aminobutírico (GABA) e glicina (GLI). A amina acetilcolina medeia a transmissão sináptica rápida em todas as junções neuromusculares. As formas mais lentas de

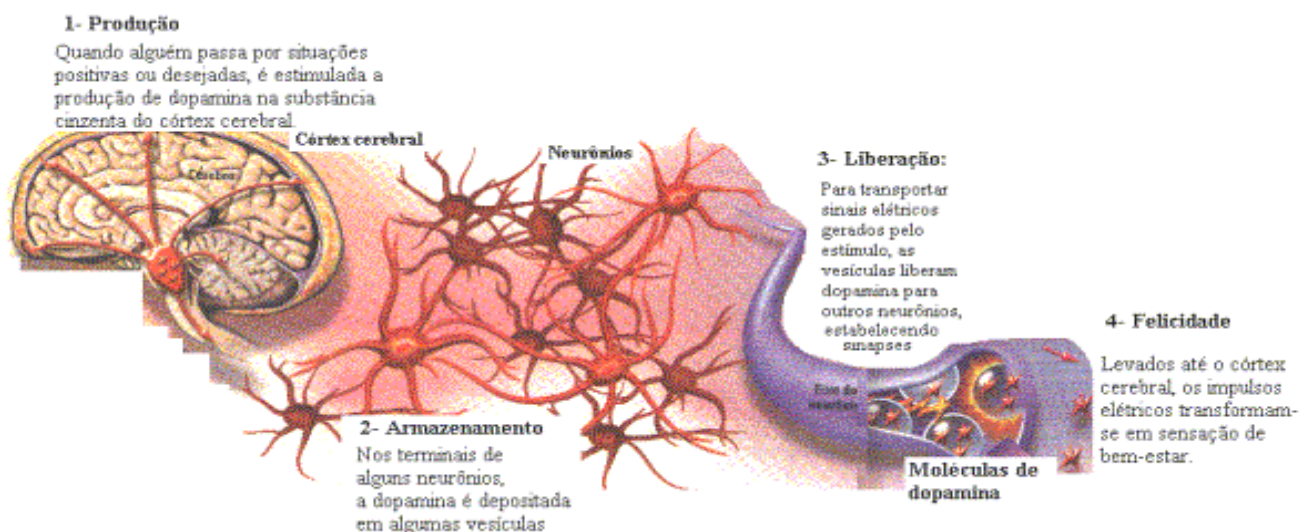
transmissão sináptica no SNC e na periferia são mediadas por neurotransmissores das três categorias.

O glutamato e a glicina estão entre os 20 aminoácidos que constituem os blocos construtores das proteínas. Consequentemente, são abundantes em todas as células do corpo. Em contraste, o GABA e as aminas são produzidos apenas pelos neurónios que os liberam.

O mediador químico [adrenalina](#), além de servir como neurotransmissores no encéfalo, também é liberado pela glândula adrenal para a circulação sanguínea.

Abaixo são citadas as funções específicas de alguns neurotransmissores.

- **Endorfinas e encefalinas:** bloqueiam a dor, agindo naturalmente no corpo como analgésicos.
- **Dopamina:** Neurotransmissor inibitório derivado da tirosina. Produz sensações de satisfação e prazer. Os neurónios dopaminérgicos podem ser divididos em três subgrupos com diferentes funções. O primeiro grupo regula os movimentos: uma deficiência de dopamina neste sistema provoca a doença de Parkinson, caracterizada por tremuras, inflexibilidade, e outras desordens motoras, e em fases avançadas pode verificar-se demência. O segundo grupo, o mesolímbico, funciona na regulação do comportamento emocional. O terceiro grupo, o mesocortical, projecta-se apenas para o córtex pré-frontal. Esta área do córtex está envolvida em várias funções cognitivas, memória, planeamento de comportamento e pensamento abstracto, assim como em aspectos emocionais, especialmente relacionados com o stress. Distúrbios nos dois últimos sistemas estão associados com a esquizofrenia.



- **Serotonina:** Neurotransmissor derivado do triptofano, regula o humor, o sono, a actividade sexual, o apetite, o ritmo circadiano, as funções neuroendócrinas, temperatura corporal, sensibilidade à dor, actividade motora e funções cognitivas. Actualmente vem sendo intimamente relacionada aos transtornos do humor, ou transtornos afectivos e a maioria dos medicamentos chamados antidepressivos agem produzindo um aumento da disponibilidade dessa substância no espaço entre um neurónio e outro. Tem efeito inibidor da conduta e modulador geral da actividade psíquica. Influi sobre quase todas as funções cerebrais, inibindo-a de forma directa ou estimulando o sistema GABA.
- **GABA** (ácido gama-aminobutírico): principais neurotransmissores inibitórios do SNC. Ele está presente em quase todas as regiões do cérebro, embora sua concentração varie conforme a região. Está envolvido com os processos de ansiedade. Seu efeito ansiolítico seria fruto de alterações provocadas em diversas estruturas do sistema límbico, inclusive a



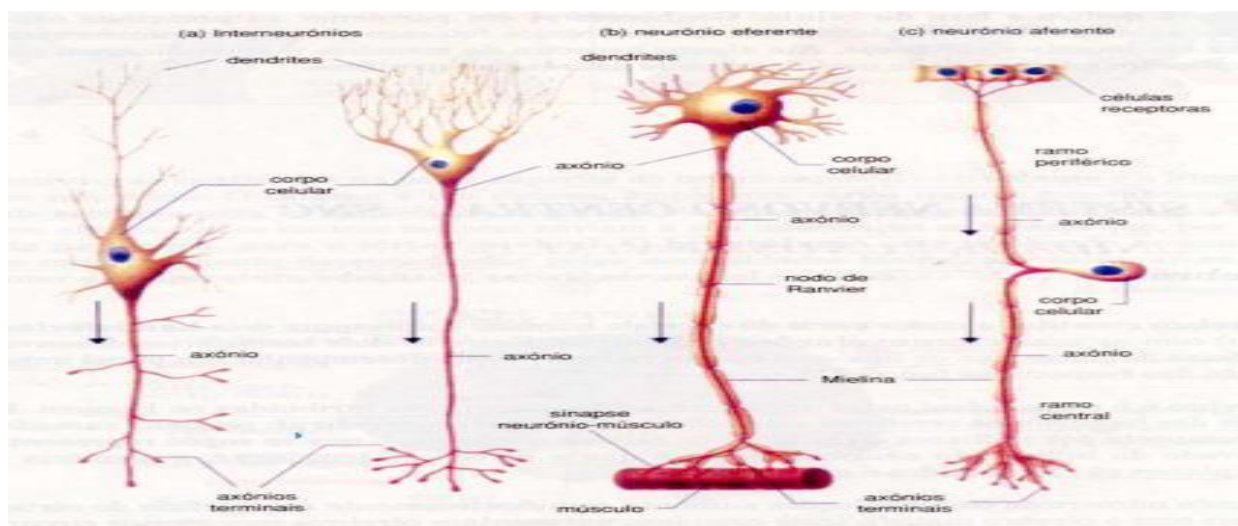
amígdala e o hipocampo. A inibição da síntese do GABA ou o bloqueio de seus neurotransmissores no SNC, resultam em estimulação intensa, manifestada através de convulsões generalizadas.

- **Ácido glutâmico** ou **glutamato**: principais neurotransmissores estimuladores do SNC. A sua activação aumenta a sensibilidade aos estímulos dos outros neurotransmissores.

## Tipos de neurónios

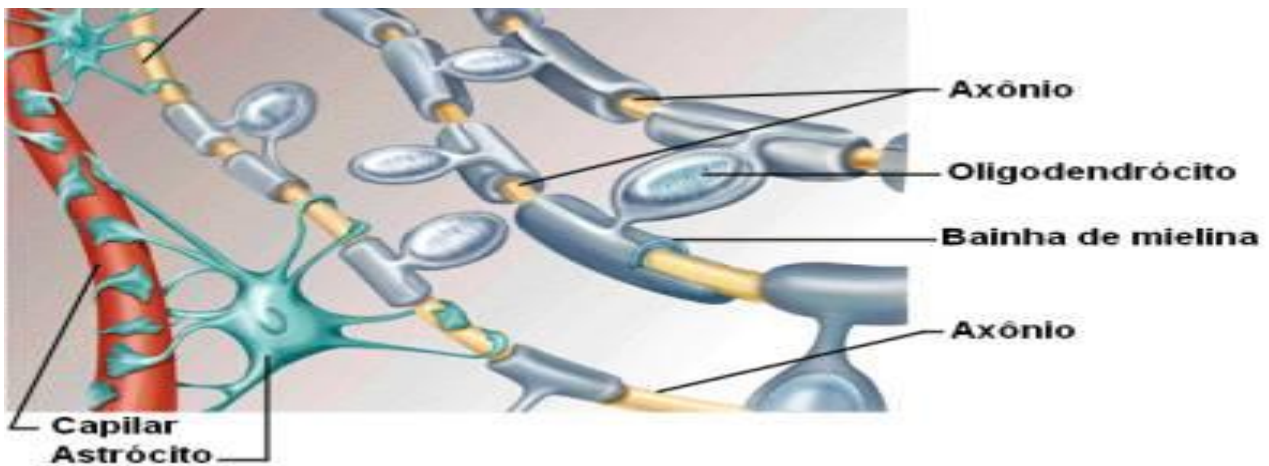
De acordo com suas funções na condução dos impulsos, os neurónios podem ser classificados em:

1. **Neurónios receptores ou sensitivos (aférentes)**: são os que recebem estímulos sensoriais e conduzem o impulso nervoso ao sistema nervoso central.
2. **Neurónios motores ou efectua dores (eferentes)**: transmitem os impulsos motores (respostas ao estímulo).
3. **Neurónios associativos ou interneurónios**: estabelecem ligações entre os neurónios receptores e os neurónios motores.

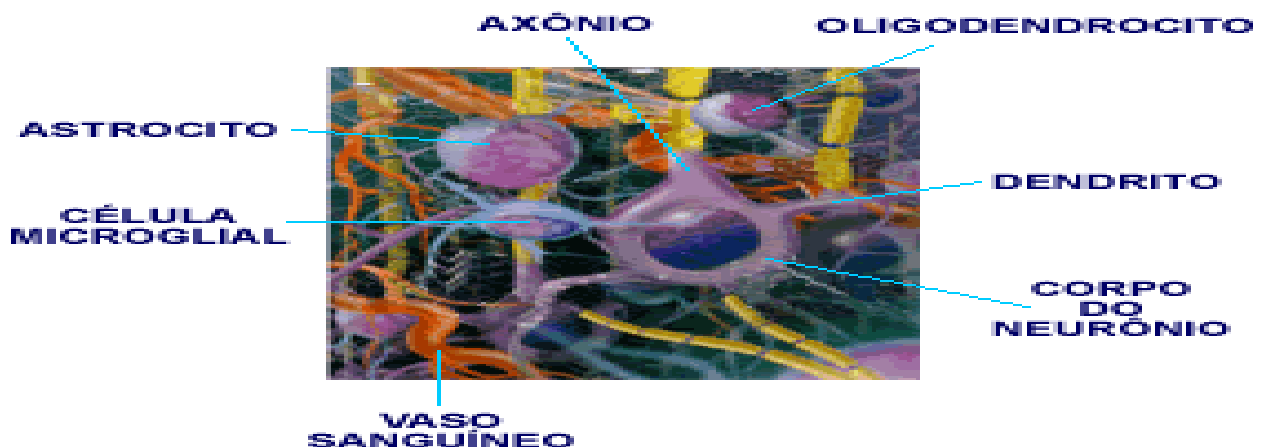


## Células da Glia (neuróglia)

As células da neuróglia cumprem a função de sustentar, proteger, isolar e nutrir os neurónios. Há diversos tipos celulares, distintos quanto à morfologia, a origem embrionária e às funções que exercem. Distinguem-se, entre elas, os astrócitos, oligodendrocitos e micróglia. Têm formas estreladas e prolongações que envolvem as diferentes estruturas do tecido.



Os **astrócitos** são as maiores células da neuróglia e estão associados à sustentação e à nutrição dos neurónios. Preenchem os espaços entre os neurónios, regulam a concentração de diversas substâncias com potencial para interferir nas funções neuronais normais (como por exemplo as concentrações extracelulares de potássio), regulam os neurotransmissores (restringem a difusão de neurotransmissores liberados e possuem proteínas especiais em suas membranas que removem os neurotransmissores da fenda sináptica). Estudos recentes também sugerem que podem activar a maturação e a proliferação de células-tronco nervosas adultas e ainda, que factores de crescimento produzidos pelos astrócitos podem ser críticos na regeneração dos tecidos cerebrais ou espinhais danificados por traumas ou enfermidades.



Os **oligodendrocitos** são encontrados apenas no sistema nervoso central (SNC). Devem exercer papéis importantes na manutenção dos neurónios, uma vez que, sem eles, os neurónios não sobrevivem em meio de cultura. No SNC, são as células responsáveis pela formação da bainha de mielina. Um único oligodendrócito contribui para a formação de mielina de vários neurónios (no sistema nervoso periférico, cada célula de Schwann mieliniza apenas um único axónios)

A **microglia** é constituída por células fagocitárias, análogas aos macrófagos e que participam da defesa do sistema nervoso.



## Origem do sistema nervoso

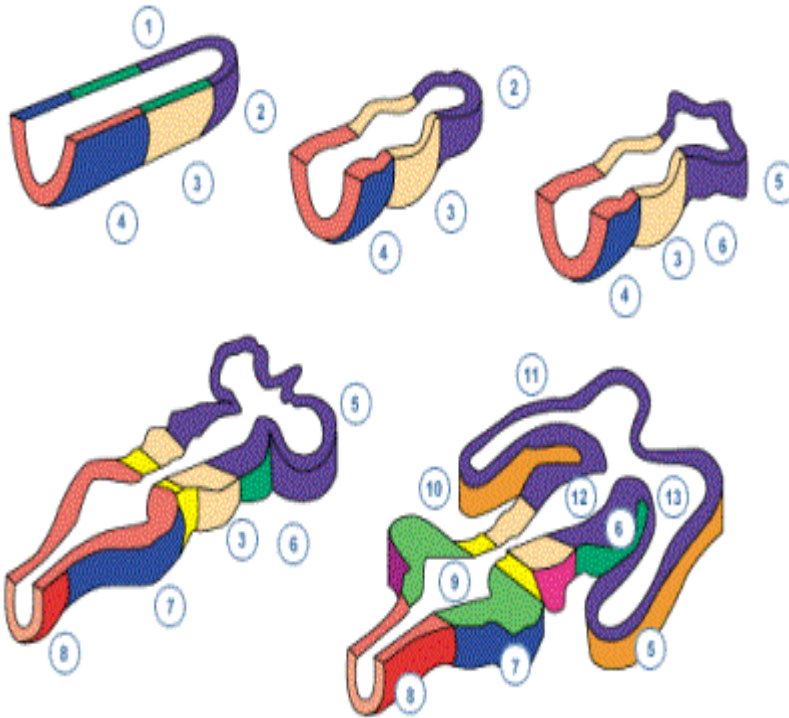
O sistema nervoso origina-se da ectoderme embrionária e se localiza na região dorsal. Durante o desenvolvimento embrionário, a ectoderme sofre uma invaginação, dando origem à **goteira neural**, que se fecha, formando o **tubo neural**. Este possui uma cavidade interna cheia de líquido, o **canal neural**.

Em sua região anterior, o tubo neural sofre dilatação, dando origem ao **encéfalo** primitivo. Em sua região posterior, o tubo neural dá origem à **medula espinhal**. O canal neural persiste nos adultos, correspondendo aos **ventrículos cerebrais**, no interior do encéfalo, e ao **canal do epêndimo**, no interior da medula.

Durante o desenvolvimento embrionário, verifica-se que a partir da vesícula única que constitui o encéfalo primitivo, são formadas três outras vesículas: a primeira, denominada **prosencefalo** (encéfalo anterior); a segunda, **mesencefalo** (encéfalo médio) e a terceira, **rombencefalo** (encéfalo posterior).

O prosencefalo e o rombencefalo sofrem estrangulamento, dando origem, cada um deles, a duas outras vesículas. O mesencefalo não se divide. Desse modo, o encéfalo do embrião é constituído por cinco vesículas em linha recta. O prosencefalo divide-se em telencefalo (hemisférios cerebrais) e diencefalo (tálamo e hipotálamo); o mesencefalo não sofre divisão e o romboencefalo divide-se em metencefalo (ponte e cerebelo) e mielencefalo (bulbo). As divisões do S.N.C se definem já na sexta semana de vida fetal.

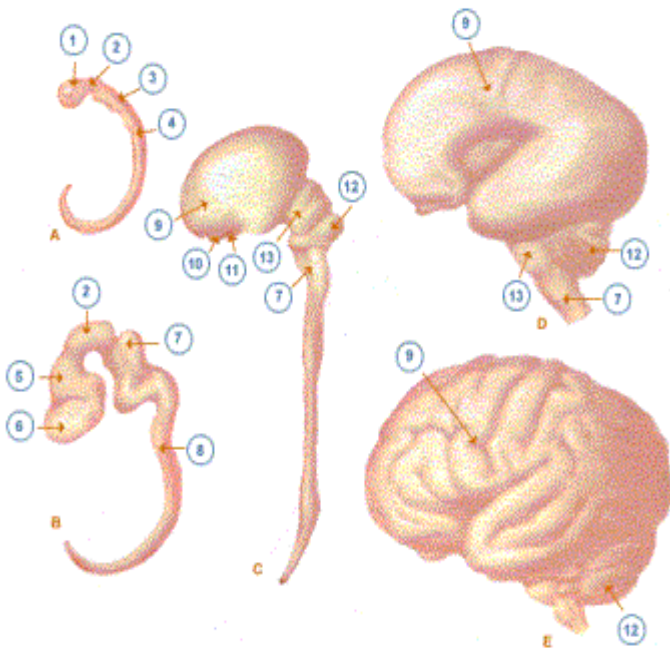
Esquema de las Regiones Cerebrales Primitivas



- 1- Tubo neural
- 2- Prosencéfalo
- 3- Mesencéfalo
- 4- Rombencéfalo
- 5- Telencéfalo
- 6- Diencefalo
- 7- Metencéfalo
- 8- Mielencéfalo
- 9- Quarto ventrículo
- 10- Aqueduto de Silvio
- 11- Tálamo
- 12- Terceiro ventrículo
- 13- Ventrículo lateral

- Cavidade do telencéfalo: ventrículo lateral
- Cavidade do diencefalo: III ventrículo
- Cavidade do metencéfalo: se abre para formar o IV ventrículo

Principais etapas da Morfogênese



- 1- Prosencéfalo
- 2- Mesencéfalo
- 3- Rombencéfalo
- 4- Futura medula espinhal
- 5- Diencefalo
- 6- Telencéfalo
- 7- Mielencéfalo, futuro bulbo
- 8- Medula espinhal
- 9- Hemisfério cerebral
- 10- Lóbulo olfatório

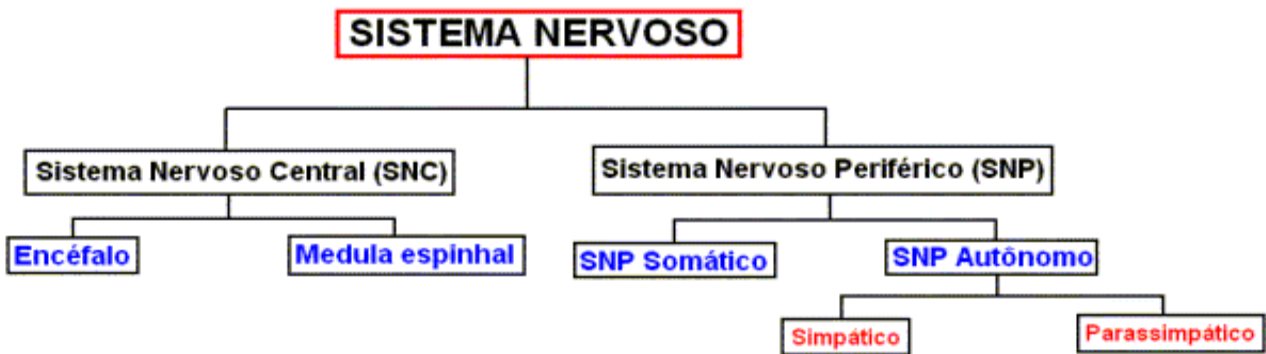
	<p>11- Nervo óptico</p> <p>12- Cerebelo</p> <p>13- Metencéfalo</p>
--	--

<p>Morfogênese vista em corte sagital médio</p>	<p>1- Prosencéfalo</p> <p>2- Mesencéfalo</p> <p>3- Metencéfalo</p> <p>4- Mielencéfalo</p> <p>5- Hipotálamo</p> <p>6- Ventrículo lateral</p> <p>7- Quiasma óptico</p> <p>8- Nervo óptico</p> <p>9- Hemisférios cerebrais</p> <p>10- Epitálamo</p> <p>11- Tálamo</p> <p>12- Glândula pineal</p> <p>13- Nervo olfatório</p> <p>14- Corpo mamilar</p> <p>15- Telencéfalo</p> <p>16- Diencéfalo</p> <p>17- Hipófise</p> <p>18- Corpo caloso</p> <p>19- Cerebelo</p> <p>20- Corpo estriado</p>
---	--

- 21- Ponte
- 22- Hipotálamo
- 23- Bulbo olfatório
- 24- Fórnix
- 25- Aqueduto cerebral
- 26- Tubérculo quadrigêmio
- 27- Quarto ventrículo

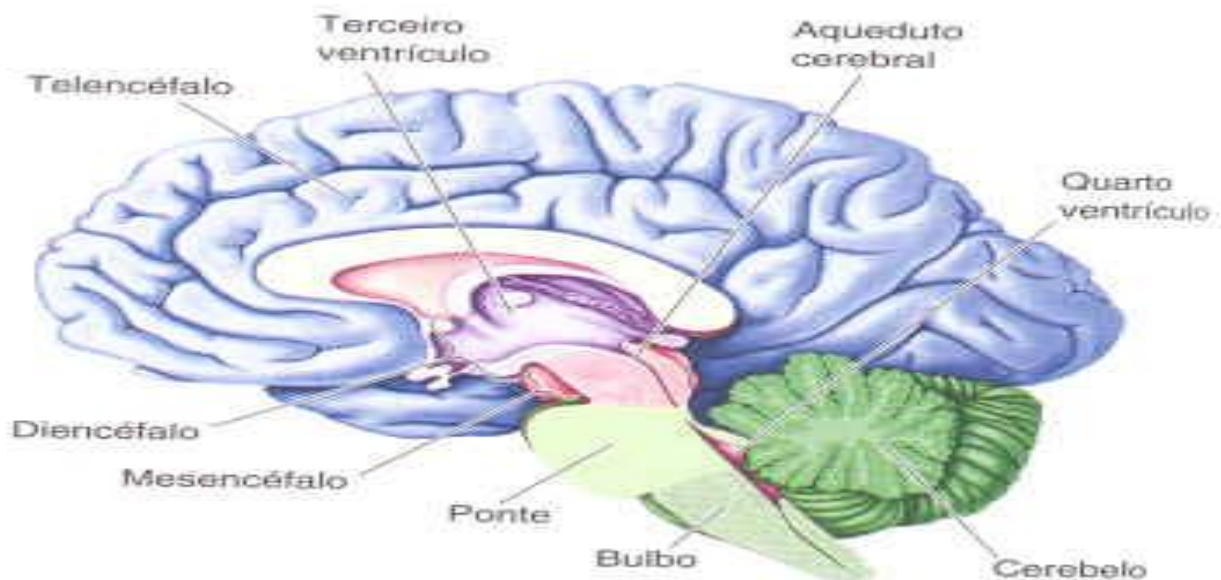
## O Sistema Nervoso

O **SNC** recebe, analisa e integra informações. É o local onde ocorre a tomada de decisões e o envio de ordens. O **SNP** carrega informações dos órgãos sensoriais para o sistema nervoso central e do sistema nervoso central para os órgãos efectores (músculos e glândulas).



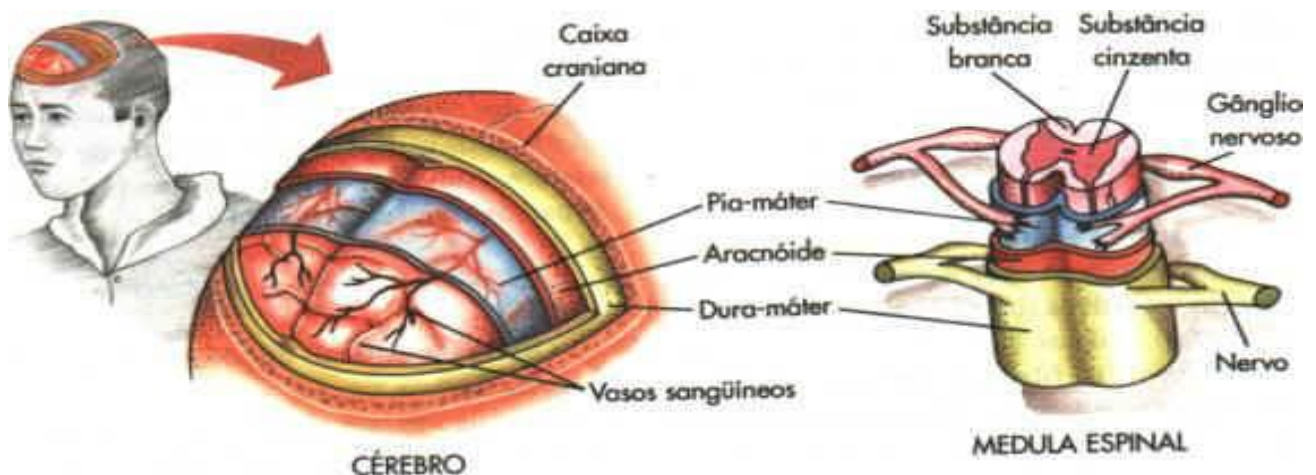
## O Sistema Nervoso Central

O **SNC** divide-se em encéfalo e medula. O encéfalo corresponde ao telencéfalo (hemisférios cerebrais), diencéfalo (tálamo e hipotálamo), cerebelo, e tronco cefálico, que se divide em: **BULBO**, situado caudalmente; **MESENCÉFALO**, situado cranialmente; e **PONTE**, situada entre ambos.



No SNC, existem as chamadas **substâncias cinzenta e branca**. A substância cinzenta é formada pelos corpos dos neurónios e a branca, por seus prolongamentos. Com excepção do bulbo e da medula, a substância cinzenta ocorre mais externamente e a substância branca, mais internamente.

Os órgãos do SNC são protegidos por estruturas esqueléticas (**caixa craniana**, protegendo o **encéfalo**; e **coluna vertebral**, protegendo a **medula** - também denominada **raque**) e por membranas denominadas **meninges**, situadas sob a protecção esquelética: **dura-máter** (a externa), **aracnóide** (a do meio) e **pia-máter** (a interna). Entre as meninges aracnóide e pia-máter há um espaço preenchido por um líquido denominado **líquido cefalorraquidiano** ou **líquor**.

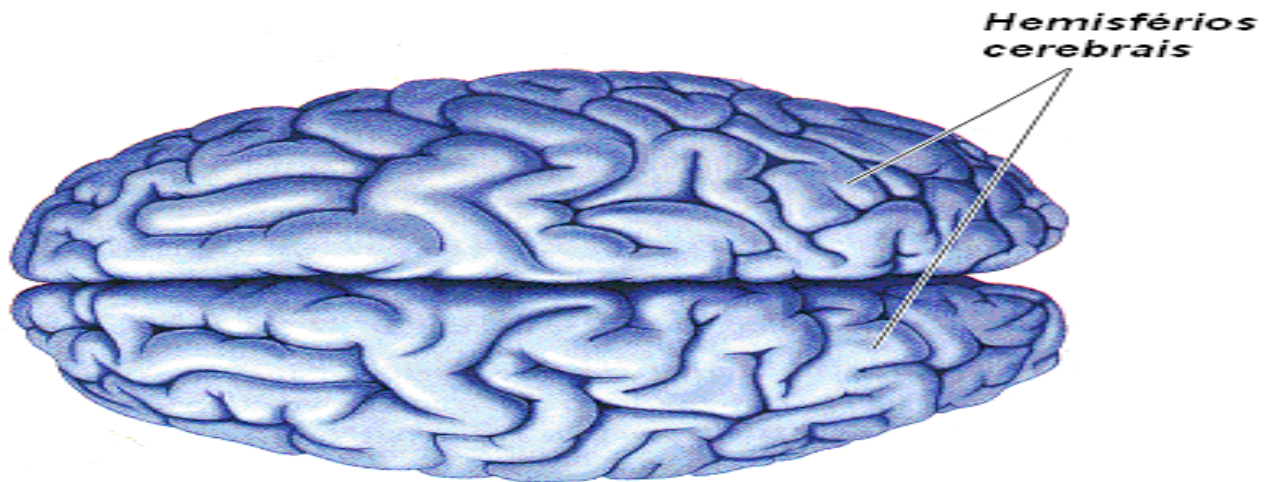


## O TELENCEFALO

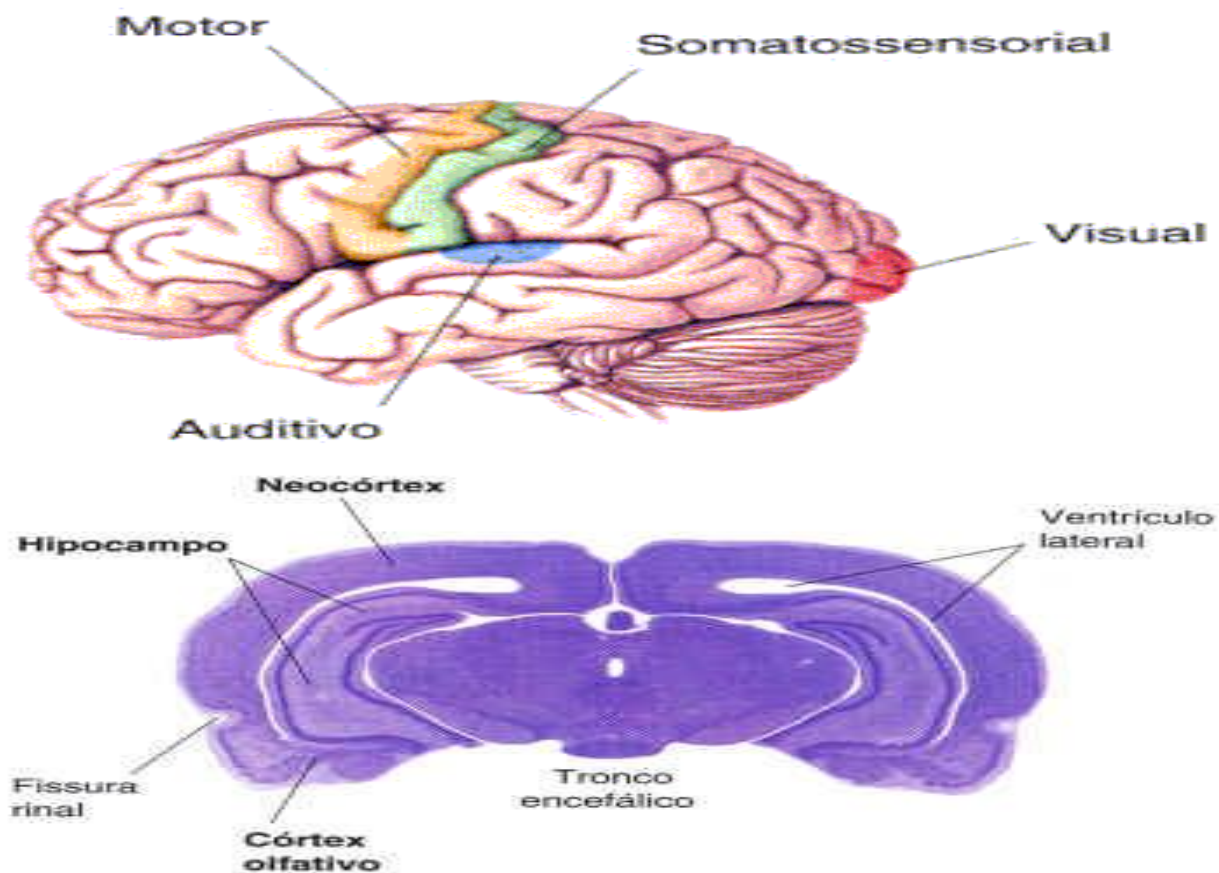
O encéfalo humano contém cerca de 35 bilhões de neurónios e pesa aproximadamente 1,4 kg. O telencéfalo ou cérebro é dividido em dois hemisférios cerebrais bastante desenvolvidos. Nestes, situam-se as sedes da memória e dos nervos sensitivos e motores. Entre os hemisférios, estão os **VENTRÍCULOS CEREBRAIS** (ventrículos laterais e terceiro ventrículo); contamos ainda com um quarto ventrículo, localizado mais abaixo, ao nível do tronco encefálico. São reservatórios do

**LÍQUIDO CÉFALO-RAQUIDIANO, (LÍQUOR)**, participando na nutrição, protecção e excreção do sistema nervoso.

Em seu desenvolvimento, o córtex ganha diversos sulcos para permitir que o cérebro esteja suficientemente compacto para caber na calota craniana, que não acompanha o seu crescimento. Por isso, no cérebro adulto, apenas 1/3 de sua superfície fica "exposta", o restante permanece por entre os sulcos.



O córtex cerebral está dividido em mais de quarenta áreas funcionalmente distintas, sendo a maioria pertencente ao chamado neocórtex.



Cada uma das áreas do córtex cerebral controla uma actividade específica.



1. **Hipocampo:** região do córtex que está dobrada sobre si e possui apenas três camadas celulares; localiza-se medialmente ao ventrículo lateral.
2. **Córtex olfativo:** localizado ventral e lateralmente ao hipocampo; apresenta duas ou três camadas celulares.
3. **Neocórtex:** córtex mais complexo; separa-se do córtex olfativo mediante um sulco chamado fissura rinal; apresenta muitas camadas celulares e várias áreas sensoriais e motoras. As áreas motoras estão intimamente envolvidas com o controle do movimento voluntário.

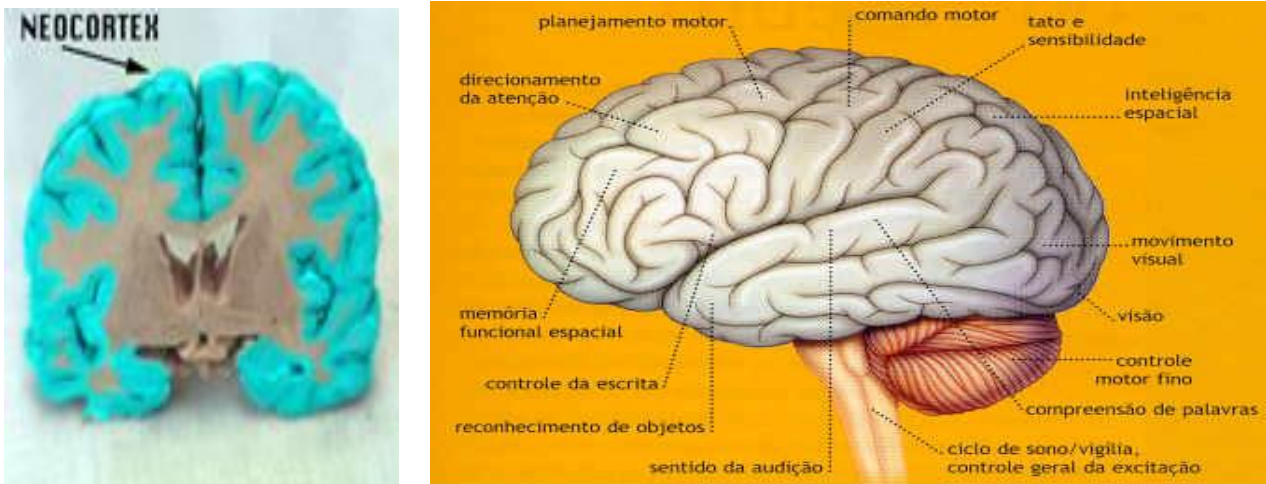
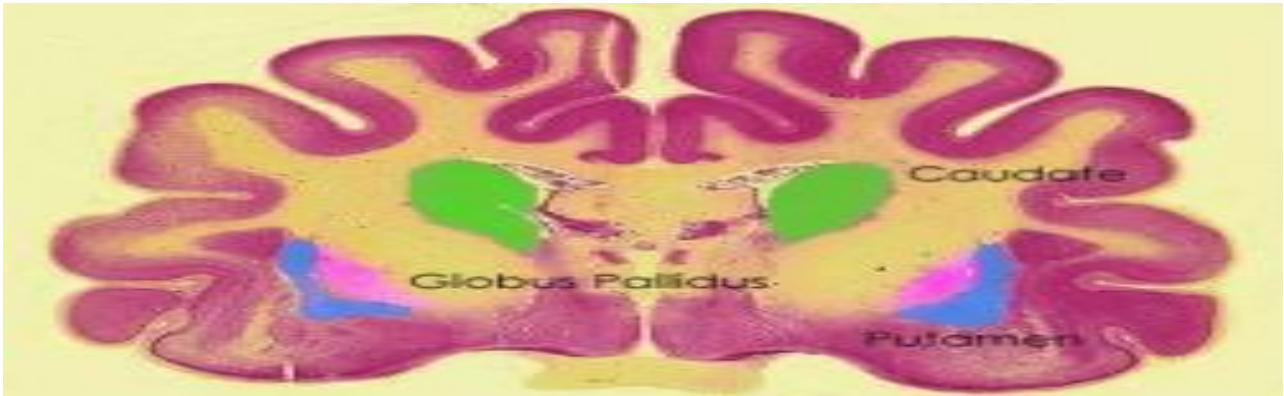


Imagem: McCRONE, JOHN. Como o cérebro funciona. Série Mais Ciência. São Paulo, Publifolha, 2002.

A região superficial do telencéfalo, que acomoda bilhões de corpos celulares de neurónios (substância cinzenta), constitui o córtex cerebral, formado a partir da fusão das partes superficiais telencefálicas e diencefálicas. O córtex recobre um grande centro medular branco, formado por fibras axonais (substância branca). Em meio a este centro branco (nas profundezas do telencéfalo), há agrupamentos de corpos celulares neuronais que formam os **núcleos (gânglios) da base** ou **núcleos (gânglios) basais** - CAUDATO, PUTAMEN, GLOBO PÁLIDO e NÚCLEO SUBTALÂMICO, envolvidos em conjunto, no controle do movimento. Parece que os gânglios da base participam também de um grande número de circuitos paralelos, sendo apenas alguns poucos de função motora. Outros circuitos estão envolvidos em certos aspectos da memória e da função cognitiva.



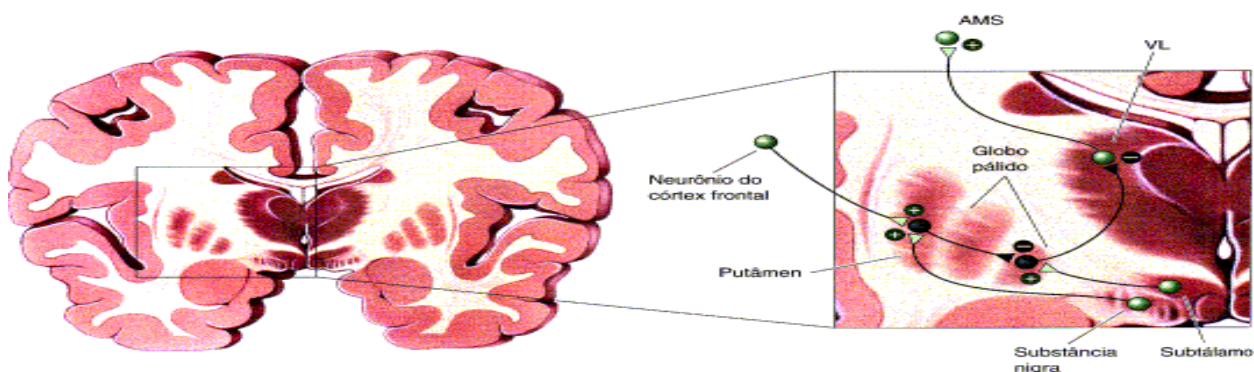
Imagem: BEAR, M.F., CONNORS, B.W. & PARADISO, M.A. Neurociências – Desvendando o Sistema Nervoso. Porto Alegre 2ª ed, Artmed Editora, 2002.



Algumas das funções mais específicas dos gânglios basais relacionadas aos movimentos são:

1. **Núcleo caudato:** controla movimentos intencionais grosseiros do corpo (isso ocorre a nível subconsciente e consciente) e auxilia no controle global dos movimentos do corpo.
2. **Putamen:** funciona em conjunto com o núcleo caudato no controle de movimentos intencionais grosseiros. Ambos os núcleos funcionam em associação com o córtex motor, para controlar diversos padrões de movimento.
3. **Globo pálido:** provavelmente controla a posição das principais partes do corpo, quando uma pessoa inicia um movimento complexo, Isto é, se uma pessoa deseja executar uma função precisa com uma de suas mãos, deve primeiro colocar seu corpo numa posição apropriada e, então, contrair a musculatura do braço. Acredita-se que essas funções sejam iniciadas, principalmente, pelo globo pálido.
4. **Núcleo subtalâmico** e áreas associadas: controlam possivelmente os movimentos da marcha e talvez outros tipos de motilidade grosseira do corpo.

Evidências indicam que a via motora directa funciona para facilitar a iniciação de movimentos voluntários por meio dos gânglios da base. Essa via origina-se com uma conexão excitatória do córtex para as células do putamen. Estas células estabelecem sinapses inibitórias em neurónios do globo pálido, que, por sua vez, faz conexões inibitórias com células do tálamo (núcleo ventro lateral - VL). A conexão do tálamo com a área motora do córtex é excitatória. Ela facilita o disparo de células relacionadas a movimentos na área motora do córtex. Portanto, a consequência funcional da activação cortical do putamen é a excitação da área motora do córtex pelo núcleo ventro lateral do tálamo.

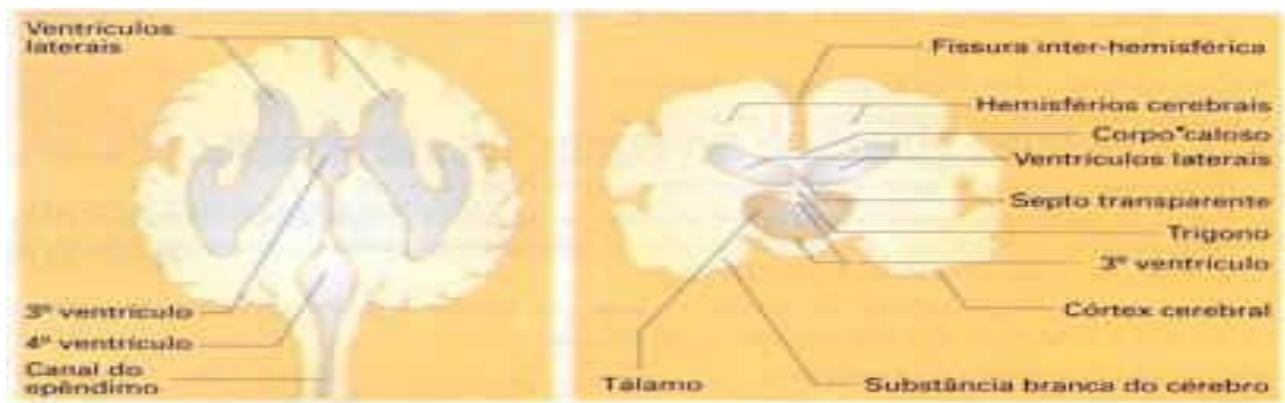


**Figura 14.12**  
Um diagrama da circuitaria da alça motora através dos gânglios da base. Sinapses marcadas com sinal de adição (+) são excitatórias; aquelas marcadas com sinal de subtração (-) são inibitórias.

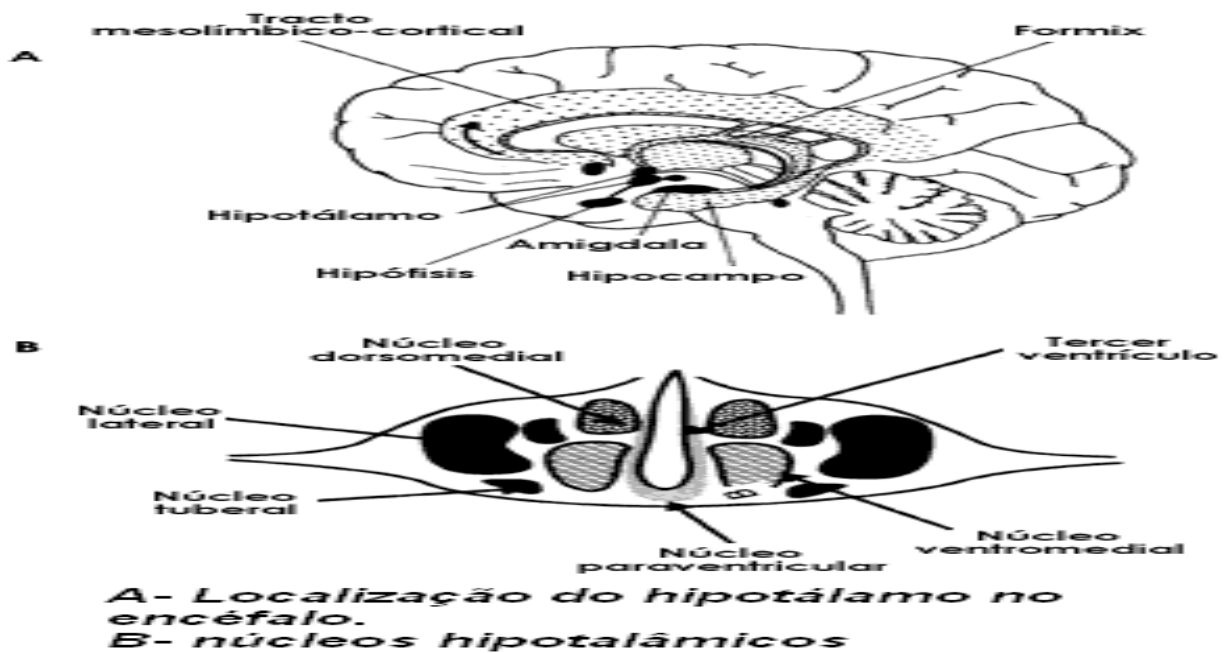
Imagem: BEAR, M.F., CONNORS, B.W. & PARADISO, M.A. Neurociências – Desvendando o Sistema Nervoso. Porto Alegre 2ª ed, Artmed Editora, 2002.

## O DIENCÉFALO (tálamo e hipotálamo)

Todas as mensagens sensoriais, com exceção das provenientes dos receptores do olfacto, passam pelo **tálamo** antes de atingir o córtex cerebral. Esta é uma região de substância cinzenta localizada entre o tronco encefálico e o cérebro. O tálamo actua como estação retransmissora de impulsos nervosos para o córtex cerebral. Ele é responsável pela condução dos impulsos às regiões apropriadas do cérebro onde eles devem ser processados. O tálamo também está relacionado com alterações no comportamento emocional; que decorre, não só da própria actividade, mas também de conexões com outras estruturas do sistema límbico (que regula as emoções).

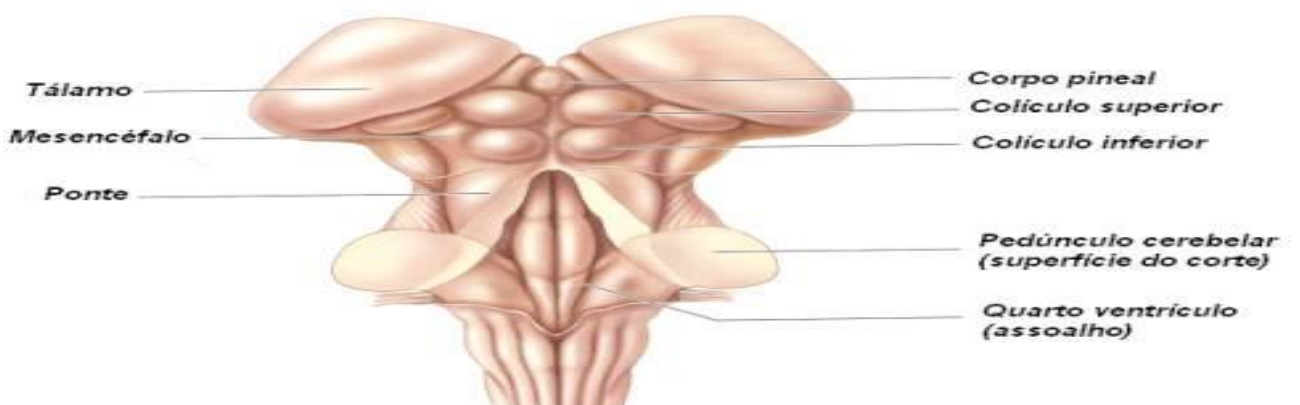


O **hipotálamo**, também constituído por substância cinzenta, é o principal centro integrador das actividades dos órgãos viscerais, sendo um dos principais responsáveis pela homeostase corporal. Ele faz ligação entre o sistema nervoso e o sistema endócrino, actuando na activação de diversas glândulas endócrinas. É o hipotálamo que controla a temperatura corporal, regula o apetite e o balanço de água no corpo, o sono e está envolvido na emoção e no comportamento sexual. Tem amplas conexões com as demais áreas do prosencéfalo e com o mesencéfalo. Aceita-se que o hipotálamo desempenha, ainda, um papel nas emoções. Especificamente, as partes laterais parecem envolvidas com o prazer e a raiva, enquanto a porção mediana parece mais ligada à aversão, ao desprazer e à tendência ao riso (gargalhada) incontrolável. De um modo geral, contudo, a participação do hipotálamo é menor na génese (“criação”) do que na expressão (manifestações sintomáticas) dos estados emocionais.



## O TRONCO ENCEFÁLICO

O tronco encefálico interpõe-se entre a medula e o diencéfalo, situando-se ventralmente ao cerebelo. Possui três funções gerais; (1) recebe informações sensitivas de estruturas cranianas e controla os músculos da cabeça; (2) contém circuitos nervosos que transmitem informações da medula espinhal até outras regiões encefálicas e, em **direção contrária**, do encéfalo para a medula espinhal (lado esquerdo do cérebro controla os movimentos do lado direito do corpo; lado direito de cérebro controla os movimentos do lado esquerdo do corpo); (3) regula a atenção, função esta que é mediada pela formação reticular (agregação mais ou menos difusa de neurónios de tamanhos e tipos diferentes, separados por uma rede de fibras nervosas que ocupa a parte central do tronco encefálico). Além destas 3 funções gerais, as várias divisões do tronco encefálico desempenham funções motoras e sensitivas específicas.



Na constituição do tronco encefálico entram corpos de neurónios que se agrupam em núcleos e fibras nervosas, que, por sua vez, se agrupam em feixes denominados tractos, fascículos ou meniscos. Estes elementos da estrutura interna do tronco encefálico podem estar relacionados com relevos ou depressões de sua superfície. Muitos dos núcleos do tronco encefálico recebem ou emitem fibras nervosas que entram na constituição dos nervos cranianos. Dos 12 pares de nervos cranianos, 10 fazem conexão no tronco encefálico.

## Tronco Cerebral Vista Ântero-inferior

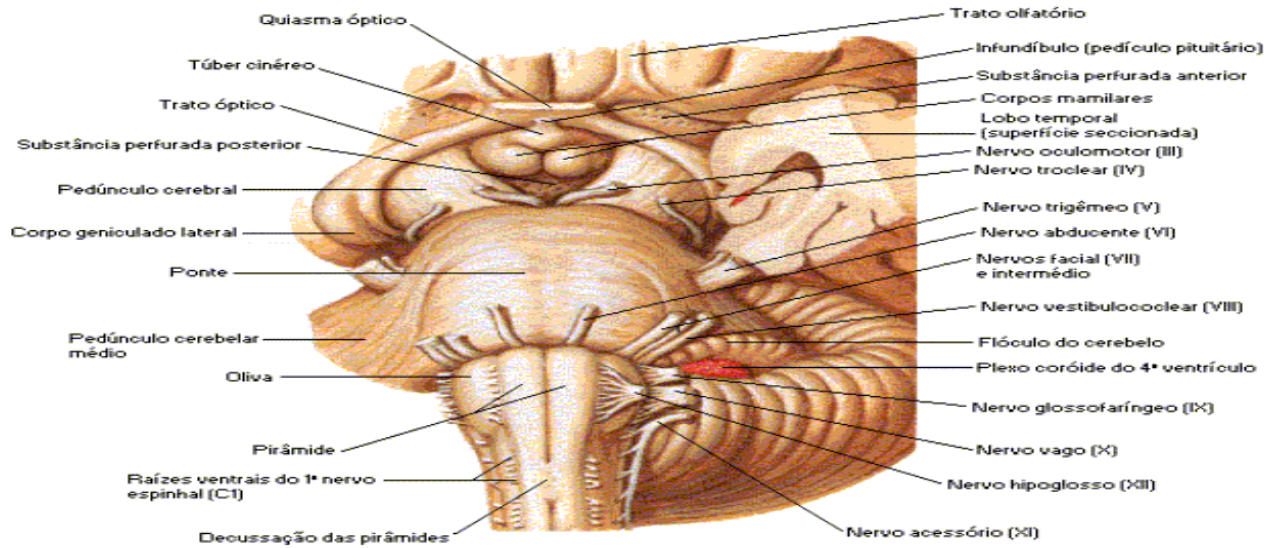
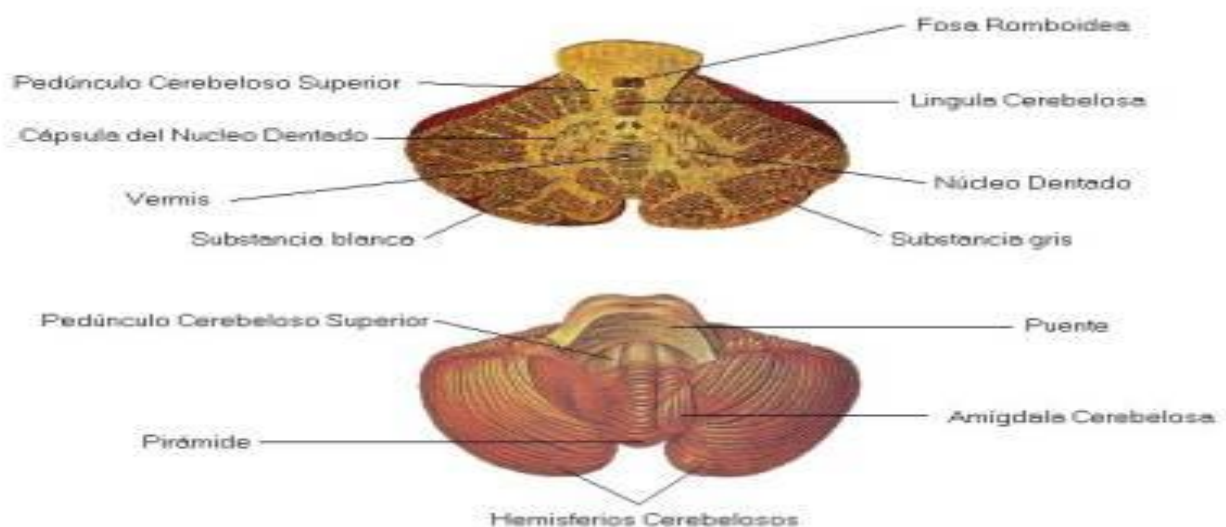


Imagem: ATLAS INTERATIVO DE ANATOMIA HUMANA. Artmed Editora.

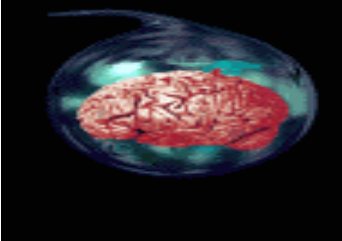
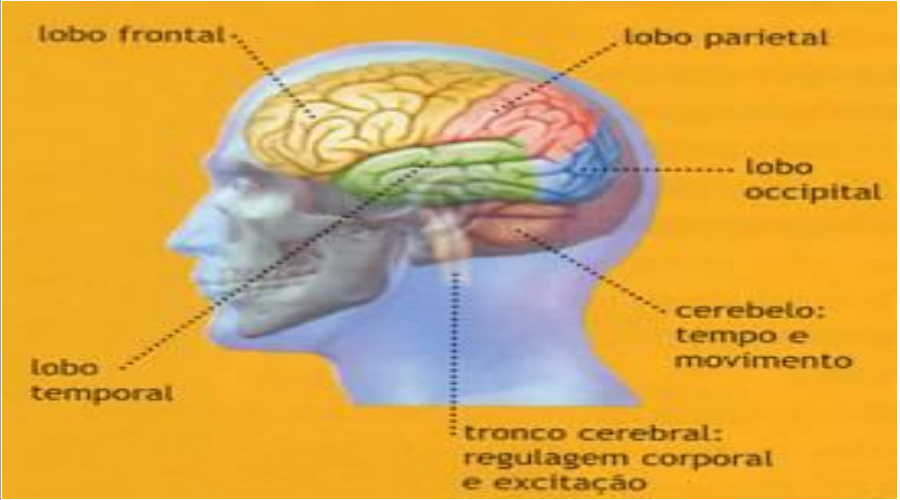
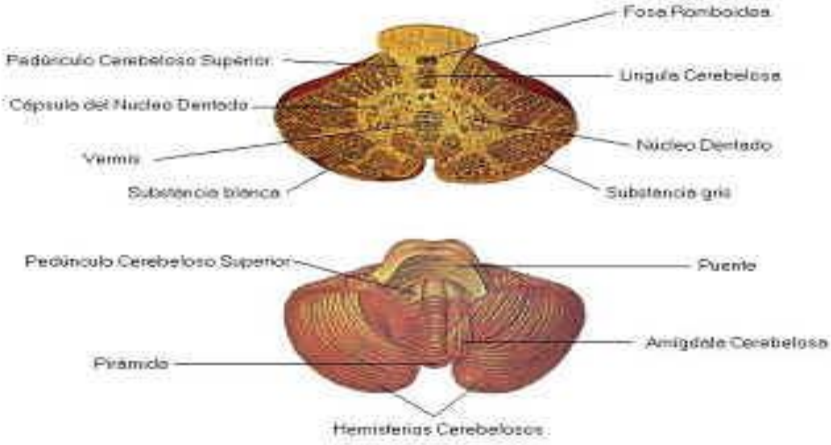
## O CEREBELO

Situado atrás do cérebro está o cerebello, que é primariamente um centro para o controle dos movimentos iniciados pelo córtex motor (possui extensivas conexões com o cérebro e a medula espinhal). Como o cérebro, também está dividido em dois hemisférios. Porém, ao contrário dos hemisférios cerebrais, o lado esquerdo do cerebello está relacionado com os movimentos do lado esquerdo do corpo, enquanto o lado direito, com os movimentos do lado direito do corpo.

O cerebello recebe informações do córtex motor e dos gânglios basais de todos os estímulos enviados aos músculos. A partir das informações do córtex motor sobre os movimentos musculares que pretende executar e de informações proprioceptivas que recebe directamente do corpo (articulações, músculos, áreas de pressão do corpo, aparelho vestibular e olhos), avalia o movimento realmente executado. Após a comparação entre desempenho e aquilo que se teve em vista realizar, estímulos correctivos são enviados de volta ao córtex para que o desempenho real seja igual ao pretendido. Dessa forma, o cerebello relaciona-se com os ajustes dos movimentos, equilíbrio, postura e tonus muscular.



## Algumas estruturas do encéfalo e suas funções

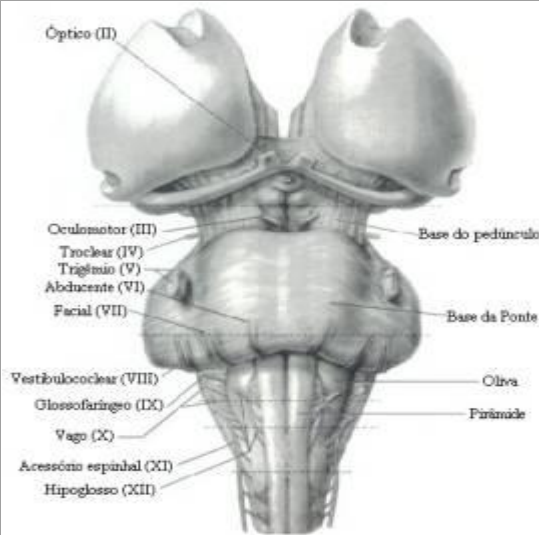
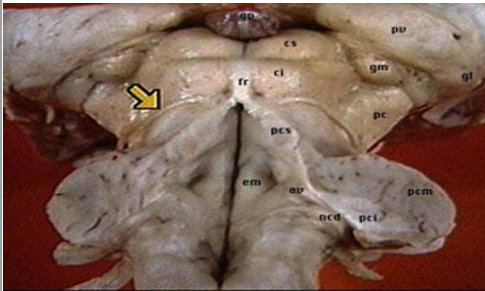
<p>Córtex Cerebral</p> <p><b>Funções:</b></p> <ul style="list-style-type: none"> <li>• Pensamento</li> <li>• Movimento voluntário</li> <li>• Linguagem</li> <li>• Julgamento</li> <li>• Percepção</li> </ul> 	 <p>A palavra córtex vem do latim para "casca". Isto porque o córtex é a camada mais externa do cérebro. A espessura do córtex cerebral varia de 2 a 6 mm. O lado esquerdo e direito do córtex cerebral são ligados por um feixe grosso de fibras nervosas chamado de corpo caloso. Os lobos são as principais divisões físicas do córtex cerebral. O lobo frontal é responsável pelo planeamento consciente e pelo controle motor. O lobo temporal tem centros importantes de memória e audição. O lobo parietal lida com os sentidos corporal e espacial. O lobo occipital direcciona a visão.</p>
<p>Cerebelo</p> <p><b>Funções:</b></p> <ul style="list-style-type: none"> <li>• Movimento</li> <li>• Equilíbrio</li> <li>• Postura</li> <li>• Tonos muscular</li> </ul>	 <p>A palavra cerebelo vem do latim para "pequeno cérebro". O cerebelo fica localizado ao lado do tronco encefálico. É parecido com o córtex cerebral em alguns aspectos: o cerebelo é dividido em hemisférios e tem um córtex que recobre estes hemisférios.</p>
<p>Tronco Encefálico</p> <p><b>Funções:</b></p> <ul style="list-style-type: none"> <li>• Respiração</li> <li>• Ritmo dos batimentos cardíacos</li> </ul>	<p>O Tronco Encefálico é uma área do encéfalo que fica entre o tálamo e a medula espinhal. Possui várias</p>

- Pressão Arterial

### Mesencéfalo

#### Funções:

- Visão
- Audição
- Movimento dos Olhos
- Movimento do corpo



estruturas como o bulbo, o mesencéfalo e a ponte. Algumas destas áreas são responsáveis pelas funções básicas para a manutenção da vida como a respiração, o batimento cardíaco e a pressão arterial.

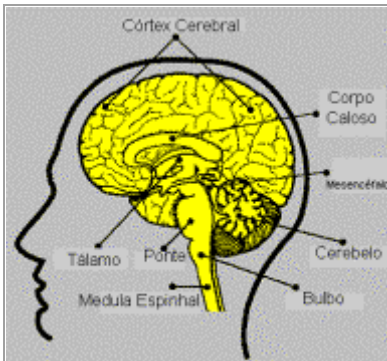
**Bulbo:** recebe informações de vários órgãos do corpo, controlando as funções autônomas (a chamada vida vegetativa): batimento cardíaco, respiração, pressão do sangue, reflexos de salivação, tosse, espirro e o ato de engolir.

**Ponte:** Participa de algumas actividades do bulbo, interferindo no controle da respiração, além de ser um centro de transmissão de impulsos para o cerebelo. Serve ainda de passagem para as fibras nervosas que ligam o cérebro à medula.

### Tálamo

#### Funções:

- Integração Sensorial
- Integração Motora

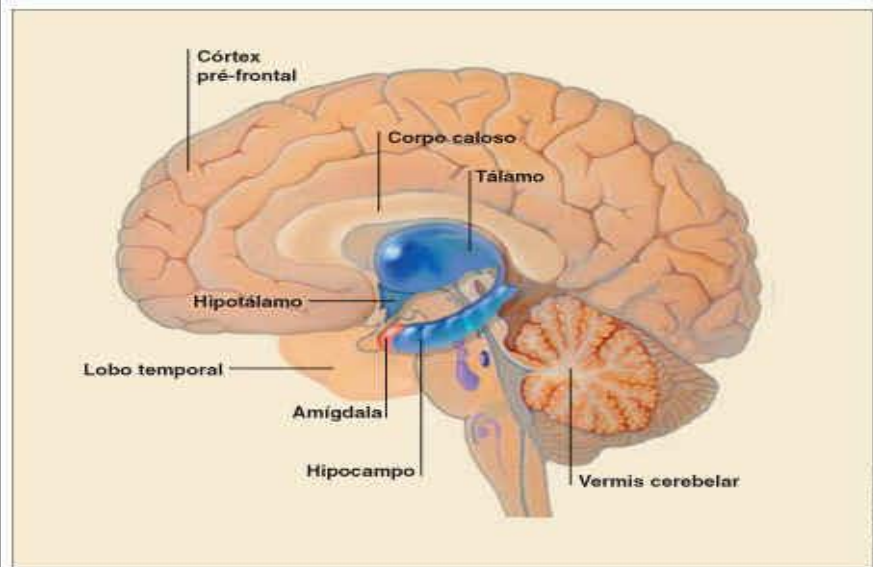


O tálamo recebe informações sensoriais do corpo e as passa para o córtex cerebral. O córtex cerebral envia informações motoras para o tálamo que posteriormente são distribuídas pelo corpo. Participa, juntamente com o tronco encefálico, do sistema reticular, que é encarregado de “filtrar” mensagens que se dirigem às partes conscientes do cérebro.

## Sistema Límbico

### Funções:

- Comportamento Emocional
- Memória
- Aprendizado
- Emoções
- Vida vegetativa (digestão, circulação, excreção etc.)



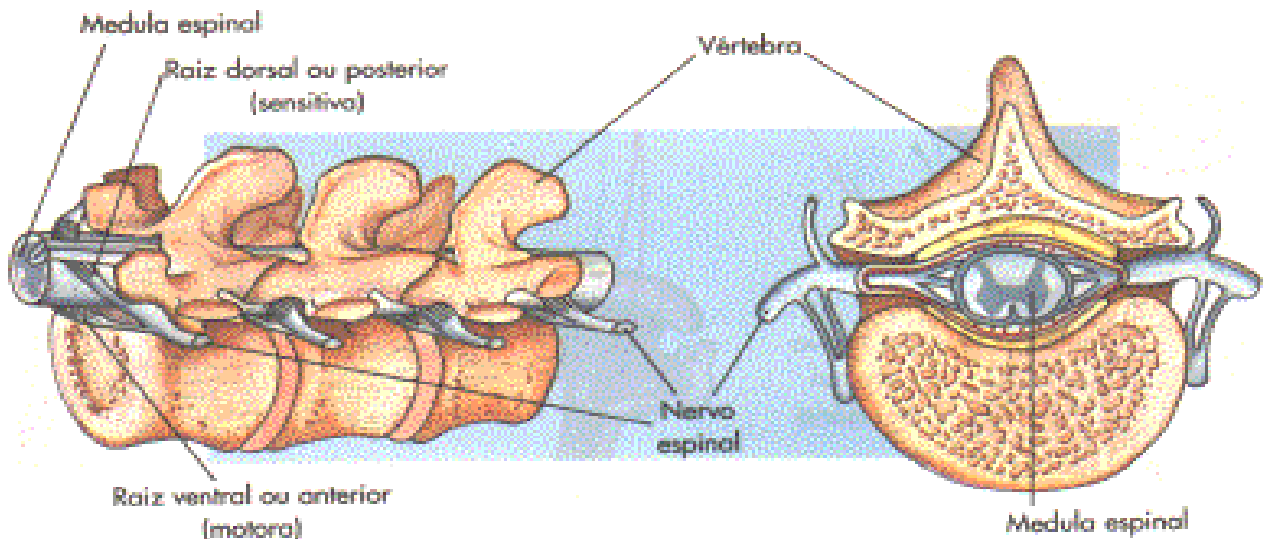
O **Sistema Límbico** é um grupo de estruturas que inclui hipotálamo, tálamo, amígdala, hipocampo, os corpos mamilares e o giro do cíngulo. Todas estas áreas são muito importantes para a emoção e reacções emocionais. O hipocampo também é importante para a memória e o aprendizado.

## A Medula Espinhal

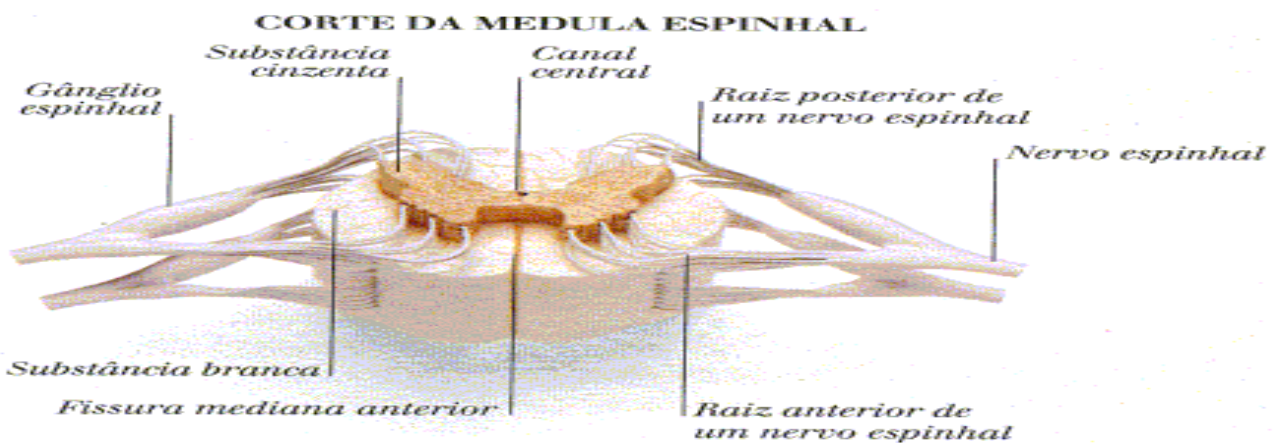
Nossa medula espinhal tem a forma de um cordão com aproximadamente 40 cm de comprimento. Ocupa o canal vertebral, desde a região do atlas - primeira vértebra - até o nível da segunda vértebra lombar. A medula funciona como centro nervoso de actos involuntários e, também, como veículo condutor de impulsos nervosos.

Da medula partem 31 pares de nervos raquidianos que se ramificam. Por meio dessa rede de nervos, a medula se conecta com as várias partes do corpo, recebendo mensagens e vários pontos e enviando-as para o cérebro e recebendo mensagens do cérebro e transmitindo-as para as várias partes do corpo. A medula possui dois sistemas de neurónios: o sistema descendente controla funções motoras dos músculos, regula funções como pressão e temperatura e transporta sinais originados no cérebro até seu destino; o sistema ascendente transporta sinais sensoriais das extremidades do corpo até a medula e de lá para o cérebro.





Os corpos celulares dos neurónios se concentram no cerne da medula – na massa cinzenta. Os axónios ascendentes e descendentes, na área adjacente – a massa branca. As duas regiões também abrigam células da Glia. Dessa forma, na medula espinal a massa cinzenta localiza-se internamente e a massa branca, externamente (o contrário do que se observa no encéfalo).



Durante uma fratura ou deslocamento da coluna, as vértebras que normalmente protegem a medula podem matar ou danificar as células. Teoricamente, se o dano for confinado à massa cinzenta, os distúrbios musculares e sensoriais poderão estar apenas nos tecidos que recebem e mandam sinais aos neurónios “residentes” no nível da fratura. Por exemplo, se a massa cinzenta do segmento da medula onde os nervos rotulados C8 for lesada, o paciente só sofrerá paralisia das mãos, sem perder a capacidade de andar ou o controle sobre as funções intestinais e urinárias. Nesse caso, os axónios levando sinais para “cima e para baixo” através da área branca adjacente continuariam trabalhando. Em comparação, se a área branca for lesada, o trânsito dos sinais será interrompido até o ponto da fratura.

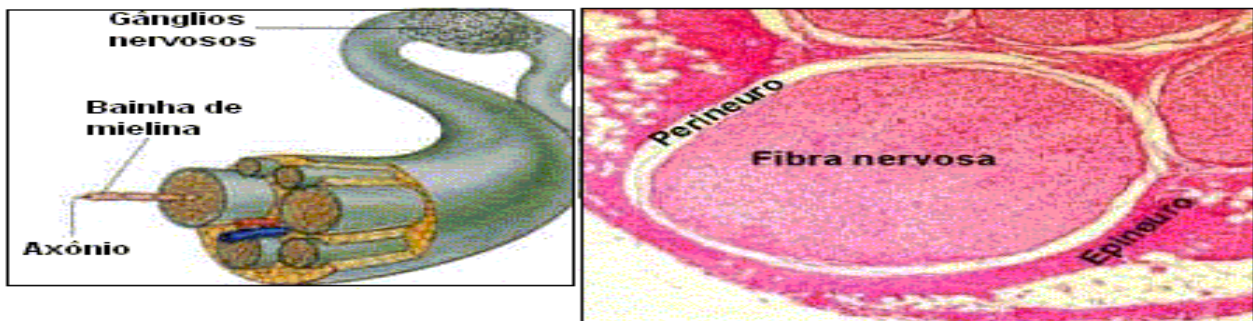
Infelizmente, a lesão original é só o começo. Os danos mecânicos promovem rompimento de pequenos vasos sanguíneos, impedindo a entrega de oxigénio e nutrientes para as células não afectadas directamente, que acabam morrendo; as células lesadas extravasam componentes citoplasmáticos e tóxicos, que afectam células vizinhas, antes intactas; células do sistema imunológico iniciam um quadro inflamatório no local da lesão; células da Glia proliferam criando grumos e uma espécie de cicatriz, que impedem os axónios lesados de crescerem e reconectarem.

O vírus da poliomielite causa lesões na raiz ventral dos nervos espinais, o que leva à paralisia e atrofia dos músculos.

## O Sistema Nervoso Periférico

O sistema nervoso periférico é formado por nervos encarregados de fazer as ligações entre o sistema nervoso central e o corpo. NERVO é a reunião de várias fibras nervosas, que podem ser formadas de axônios ou de dendritos.

As **fibras nervosas**, formadas pelos prolongamentos dos neurónios (dendritos ou axônios) e seus envoltórios, organizam-se em feixes. Cada feixe forma um nervo. Cada fibra nervosa é envolvida por uma camada conjuntiva denominada endoneuro. Cada feixe é envolvido por uma bainha conjuntiva denominada perineuro. Vários feixes agrupados paralelamente formam um nervo. O nervo também é envolvido por uma bainha de tecido conjuntivo chamada epineuro. Em nosso corpo existe um número muito grande de nervos. Seu conjunto forma a rede nervosa.



Os nervos que levam informações da periferia do corpo para o SNC são os **nervos sensoriais** (nervos **aférentes** ou nervos **sensitivos**), que são formados por prolongamentos de neurónios sensoriais (centrípetos). Aqueles que transmitem impulsos do SNC para os músculos ou glândulas são **nervos motores** ou **eferentes**, feixe de axônios de neurónios motores (centrífugos).

Existem ainda os **nervos mistos**, formados por axônios de neurónios sensoriais e por neurónios motores.



Quando partem do encéfalo, os nervos são chamados de cranianos; quando partem da medula espinhal denominam-se raquidianos.

Do encéfalo partem doze pares de **nervos cranianos**. Três deles são exclusivamente sensoriais, cinco são motores e os quatro restantes são mistos.

Nervo craniano		Função
<b>I-OLFATÓRIO</b>	Sensitiva	Percepção do olfacto.
<b>II-ÓPTICO</b>	Sensitiva	Percepção visual.
<b>III-OCULOMOTOR</b>	Motora	Controle da movimentação do globo ocular, da pupila e do cristalino.
<b>IV-TROCLEAR</b>	Motora	Controle da movimentação do globo ocular.
<b>V-TRIGÊMEO</b>	Mista	Controle dos movimentos da mastigação (ramo motor); Percepções sensoriais da face, seios da face e dentes (ramo sensorial).
<b>VI-ABDUCENTE</b>	Motora	Controle da movimentação do globo ocular.
<b>VII-FACIAL</b>	Mista	Controle dos músculos faciais – mímica facial (ramo motor); Percepção gustativa no terço anterior da língua (ramo sensorial).
<b>VIII-VESTÍBULO-COCLEAR</b>	Sensitiva	Percepção postural originária do labirinto (ramo vestibular); Percepção auditiva (ramo coclear).
<b>IX-GLOSSOFARÍNGEO</b>	Mista	Percepção gustativa no terço posterior da língua, percepções sensoriais da faringe, laringe e palato.
<b>X-VAGO</b>	Mista	Percepções sensoriais da orelha, faringe, laringe, tórax e vísceras. Inervação das vísceras torácicas e abdominais.
<b>XI-ACESSÓRIO</b>	Motora	Controle motor da faringe, laringe, palato, dos músculos esternocleidomastóideo e trapézio.
<b>XII-HIPOGLOSSO</b>	Motora	Controle dos músculos da faringe, da laringe e da língua.

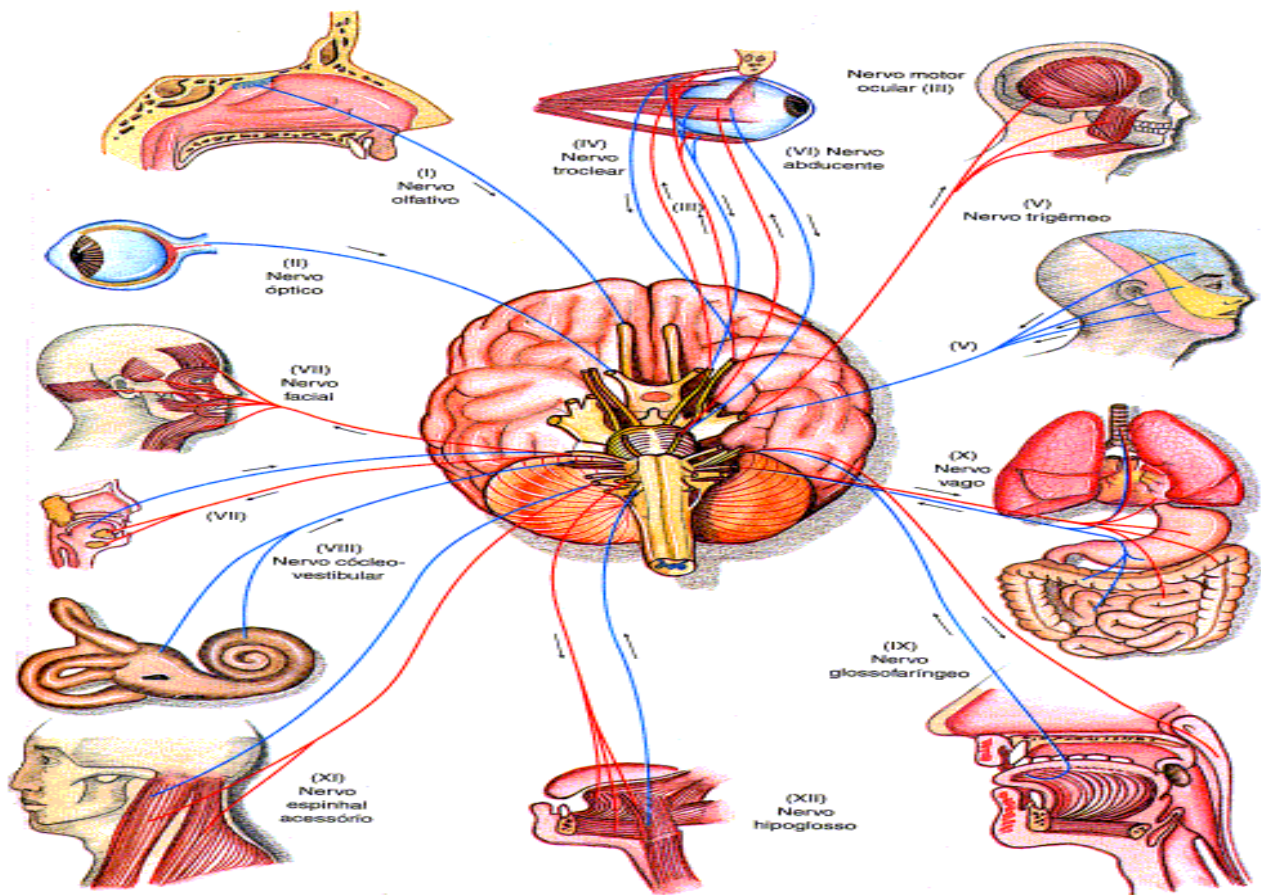
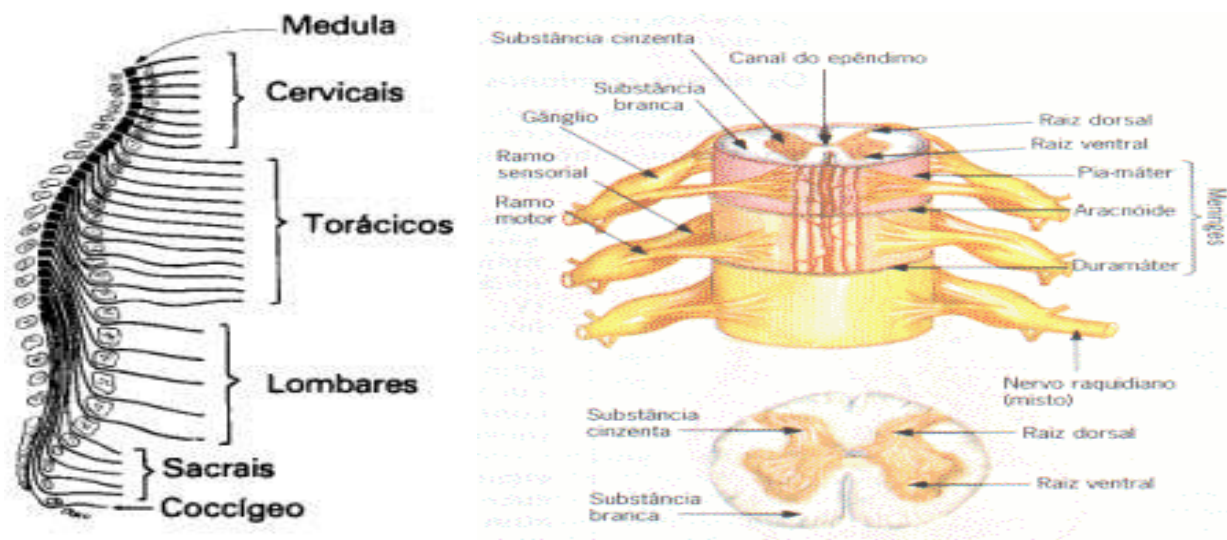


Imagem: AMABIS, José Mariano; MARTHO, Gilberto Rodrigues. Conceitos de Biologia. São Paulo, Ed. Moderna, 2001. vol. 2.

Os 31 pares de **nervos raquidianos** que saem da medula relacionam-se com os músculos esqueléticos. Eles se formam a partir de duas raízes que saem lateralmente da medula: a raiz posterior ou dorsal, que é sensitiva, e a raiz anterior ou ventral, que é motora. Essas raízes se unem logo após saírem da medula. Desse modo, os nervos raquidianos são todos mistos. Os corpos dos neurónios que formam as fibras sensitivas dos nervos sensitivos situam-se próximo à medula, porém fora dela, reunindo-se em estruturas especiais chamadas **gânglios espinhais**. Os corpos celulares dos neurónios que formam as fibras motoras localizam-se na medula. De acordo com as regiões da coluna vertebral, os 31 pares de nervos raquidianos distribuem-se da seguinte forma:

- oito pares de nervos cervicais;
- doze pares de nervos dorsais;
- cinco pares de nervos lombares;
- seis pares de nervos sagrados ou sacrais.



O conjunto de nervos cranianos e raquidianos forma o **sistema nervoso periférico**.

Com base na sua estrutura e função, o sistema nervoso periférico pode ainda subdividir-se em duas partes: o **sistema nervoso somático** e o **sistema nervoso autónomo** ou de vida vegetativa.

As acções voluntárias resultam da contracção de músculos estriados esqueléticos, que estão sob o controle do sistema nervoso periférico voluntário ou somático. Já as acções involuntárias resultam da contracção das musculaturas lisa e cardíaca, controladas pelo sistema nervoso periférico autónomo, também chamado involuntário ou visceral.

O **SNP Voluntário ou Somático** tem por função reagir a estímulos provenientes do ambiente externo. Ele é constituído por fibras motoras que conduzem impulsos do sistema nervoso central aos músculos esqueléticos. O corpo celular de uma fibra motora do SNP voluntário fica localizado dentro do SNC e o axónio vai directamente do encéfalo ou da medula até o órgão que inerva.

O **SNP Autónomo ou Visceral**, como o próprio nome diz, funciona independentemente de nossa vontade e tem por função regular o ambiente interno do corpo, controlando a actividade dos sistemas digestório, cardiovascular, excretor e endócrino. Ele contém fibras nervosas que conduzem impulsos do sistema nervoso central aos músculos lisos das vísceras e à musculatura do coração. Um nervo motor do SNP autónomo difere de um nervo motor do SNP voluntário pelo fato de conter dois tipos de neurónios, um neurónio **pré-ganglionar** e outro **pós-ganglionar**. O corpo celular do neurónio pré-ganglionar fica localizado dentro do SNC e seu axónio vai até um gânglio, onde o impulso nervoso é transmitido sinapticamente ao neurónio pós-ganglionar. O corpo celular do neurónio pós-ganglionar fica no interior do gânglio nervoso e seu axónio conduz o estímulo nervoso até o órgão efectuador, que pode ser um músculo liso ou cardíaco.

O sistema nervoso autónomo compõe-se de três partes:

- Dois ramos nervosos situados ao lado da coluna vertebral. Esses ramos são formados por pequenas dilatações denominadas **gânglios**, num total de 23 pares.
- Um conjunto de nervos que liga os gânglios nervosos aos diversos órgãos de nutrição, como o estômago, o coração e os pulmões.
- Um conjunto de nervos comunicantes que ligam os gânglios aos nervos raquidianos, fazendo com que os sistema autónomo não seja totalmente independente do sistema nervoso cefalorraquidiano.

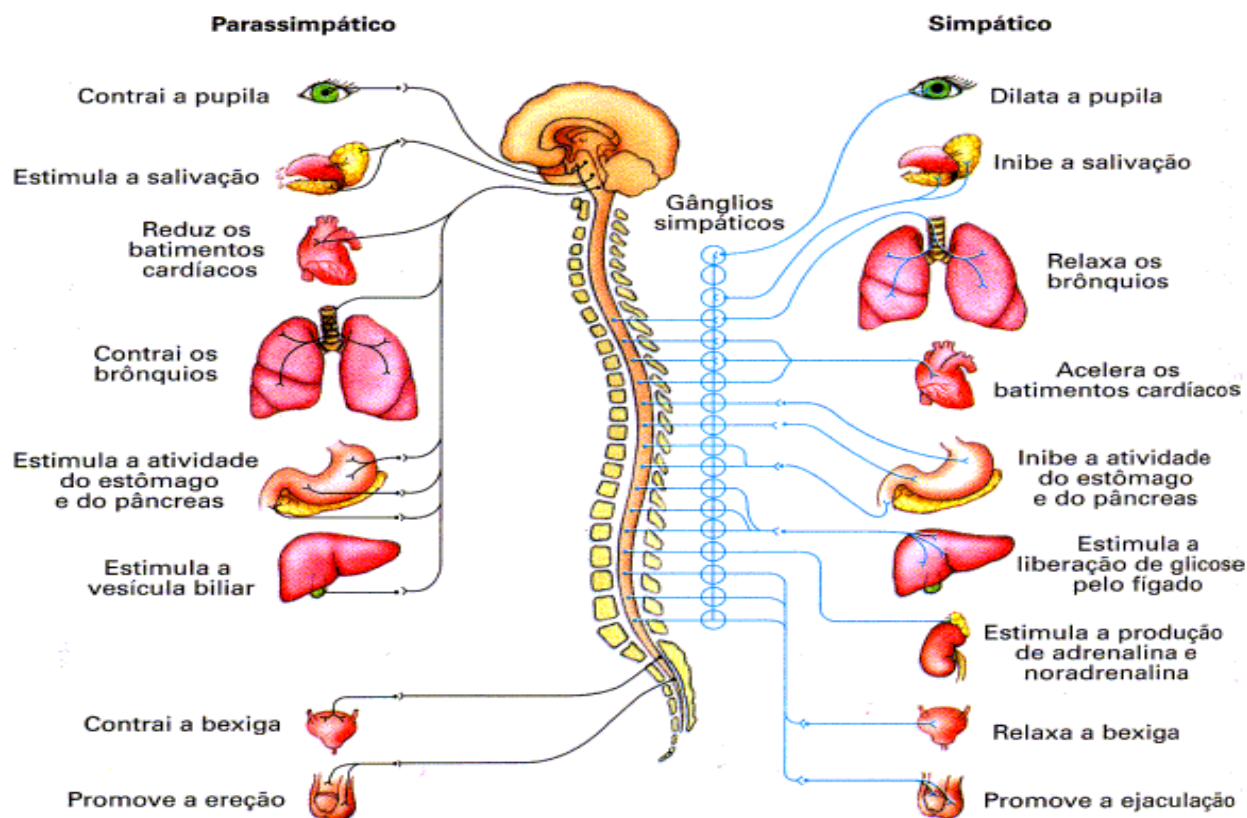


Imagem: LOPES, SÔNIA. Bio 2.São Paulo, Ed. Saraiva, 2002.

O sistema nervoso autônomo divide-se em **sistema nervoso simpático** e **sistema nervoso parassimpático**. De modo geral, esses dois sistemas têm funções contrárias (antagônicas). Um corrige os excessos do outro. Por exemplo, se o sistema simpático acelera demasiadamente as batidas do coração, o sistema parassimpático entra em ação, diminuindo o ritmo cardíaco. Se o sistema simpático acelera o trabalho do estômago e dos intestinos, o parassimpático entra em ação para diminuir as contrações desses órgãos.

O SNP autônomo simpático, de modo geral, estimula ações que mobilizam energia, permitindo ao organismo responder a situações de estresse. Por exemplo, o sistema simpático é responsável pela aceleração dos batimentos cardíacos, pelo aumento da pressão arterial, da concentração de açúcar no sangue e pela ativação do metabolismo geral do corpo.

Já o SNP autônomo parassimpático estimula principalmente atividades relaxantes, como as reduções do ritmo cardíaco e da pressão arterial, entre outras.

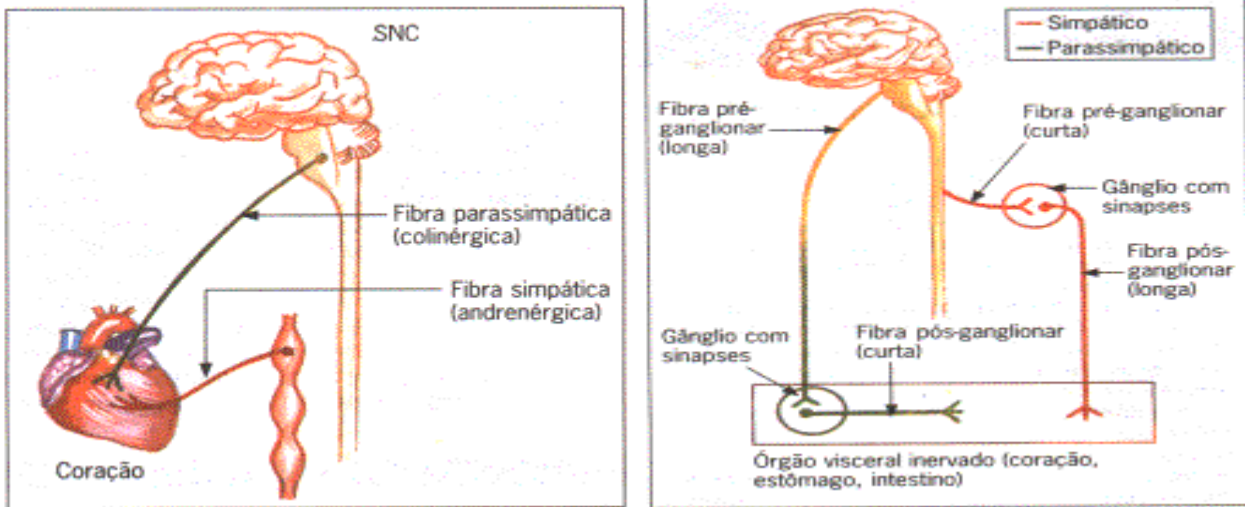
Uma das principais diferenças entre os nervos simpáticos e parassimpáticos é que as fibras pós-ganglionares dos dois sistemas normalmente secretam diferentes hormônios. O hormônio secretado pelos neurônios pós-ganglionares do sistema nervoso **parassimpático** é a **acetilcolina**, razão pela qual esses neurônios são chamados **colinérgicos**.

Os neurônios pós-ganglionares do sistema nervoso **simpático** secretam principalmente **noradrenalina**, razão por que a maioria deles é chamada neurônios **adrenérgicos**. As fibras adrenérgicas ligam o sistema nervoso central à glândula supra-renal, promovendo aumento da secreção de adrenalina, hormônio que produz a resposta de "luta ou fuga" em situações de stress.

A acetilcolina e a noradrenalina têm a capacidade de excitar alguns órgãos e inibir outros, de maneira antagônica.

Órgão	Efeito da estimulação simpática	Efeito da estimulação parassimpática
<b>Olho:</b> pupila	Dilatada	Contraída
Músculo ciliar	nenhum	Excitado
<b>Glândulas gastrointestinais</b>	vasoconstrição	Estimulação de secreção
<b>Glândulas sudoríparas</b>	sudação	Nenhum
<b>Coração:</b> músculo (miocárdio)	Actividade aumentada	Diminuição da actividade
Coronárias	Vasodilatação	Constricção
<b>Vasos sistêmicos: sanguíneos</b>	Constricção	Nenhum
Abdominal	Dilatação	Nenhum
Músculo	Constricção ou dilatação	Nenhum
Pele		
<b>Pulmões:</b> brônquios	Dilatação	Constricção
Vasos sanguíneos	Constricção moderada	Nenhum
<b>Tubo digestivo:</b> luz	Diminuição do tonus e da peristalse	Aumento do tonus e do peristaltismo
Esfíncteres	Aumento do tonus	Diminuição do tonus
<b>Fígado</b>	Liberação de glicose	Nenhum
<b>Rim</b>	Diminuição da produção de urina	Nenhum
<b>Bexiga:</b> corpo	Inibição	Excitação
Esfíncter	Excitação	Inibição
<b>Ato sexual masculino</b>	Ejaculação	Erecção
<b>Glicose sanguínea</b>	Aumento	Nenhum
<b>Metabolismo basal</b>	Aumento em até 50%	Nenhum
<b>Actividade mental</b>	Aumento	Nenhum
<b>Secreção da medula supra-renal (adrenalina)</b>	Aumento	Nenhum

Em geral, quando os centros simpáticos cerebrais se tornam excitados, estimulam, simultaneamente, quase todos os nervos simpáticos, preparando o corpo para a actividade.



Além do mecanismo da descarga em massa do sistema simpático, algumas condições fisiológicas podem estimular partes localizadas desse sistema. Duas das condições são as seguintes:

- **Reflexos calóricos:** o calor aplicado à pele determina um reflexo que passa através da medula espinhal e volta a ela, dilatando os vasos sanguíneos cutâneos. Também o aquecimento do sangue que passa através do centro de controle térmico do hipotálamo aumenta o grau de vasodilatação superficial, sem alterar os vasos profundos.
- **Exercícios:** durante o exercício físico, o metabolismo aumentado nos músculos tem um efeito local de dilatação dos vasos sanguíneos musculares; porém, ao mesmo tempo, o sistema simpático tem efeito vasoconstritor para a maioria das outras regiões do corpo. A vasodilatação muscular permite que o sangue flua facilmente através dos músculos, enquanto a vasoconstrição diminui o fluxo sanguíneo em todas as regiões do corpo, excepto no coração e no cérebro.

Nas junções neuro-musculares, tanto nos gânglios do SNPA simpático como nos do parassimpático, ocorrem sinapses químicas entre os neurónios pré-ganglionares e pós-ganglionares. Nos dois casos, a substância neurotransmissora é a **acetilcolina**. Esse mediador químico actua nas dobras da membrana, aumentando a sua permeabilidade aos iões sódio, que passa para o interior da fibra, despolarizando essa área da membrana do músculo. Essa despolarização local promove um potencial de acção que é conduzido em ambas as direcções ao longo da fibra, determinando uma contracção muscular. Quase imediatamente após ter a acetilcolina estimulado a fibra muscular, ela é destruída, o que permite a despolarização da membrana.



# O ÁLCOOL E OS NEUROTRANSMISSORES



O etanol afecta diversos neurotransmissores no cérebro, entre eles o ácido gama-aminobutírico (GABA). Existem dois tipos de receptores deste Neurotransmissores: os GABA-alfa e os GABA-beta, dos quais apenas o primeiro é estimulado pelo álcool, o que resulta numa diminuição de sensibilidade para outros estímulos.

O resultado é um efeito muito mais inibitório no cérebro, levando ao relaxamento e sedação do organismo. Diversas partes do cérebro são afectadas pelo efeito sedativo do álcool tais como aquelas responsáveis pelo movimento, memória, julgamento, respiração, etc.

O etanol afecta diversos neurotransmissores no cérebro, entre eles o ácido gama-aminobutírico (GABA). Existem dois tipos de receptores deste Neurotransmissores: os GABA-alfa e os GABA-beta, dos quais apenas o primeiro é estimulado pelo álcool, o que resulta numa diminuição de sensibilidade para outros estímulos. O resultado é um efeito muito mais inibitório no cérebro, levando ao relaxamento e sedação do organismo. Diversas partes do cérebro são afectadas pelo efeito sedativo do álcool tais como aquelas responsáveis pelo movimento, memória, julgamento, respiração, etc.

O sistema glutamatérgico, que utiliza glutamato como Neurotransmissores, também parece desempenhar papel relevante nas alterações nervosas promovidas pelo etanol, pois o álcool também altera a acção sináptica do glutamato no cérebro, promovendo diminuição da sensibilidade aos estímulos.

## Depressão, ansiedade e neurotransmissores



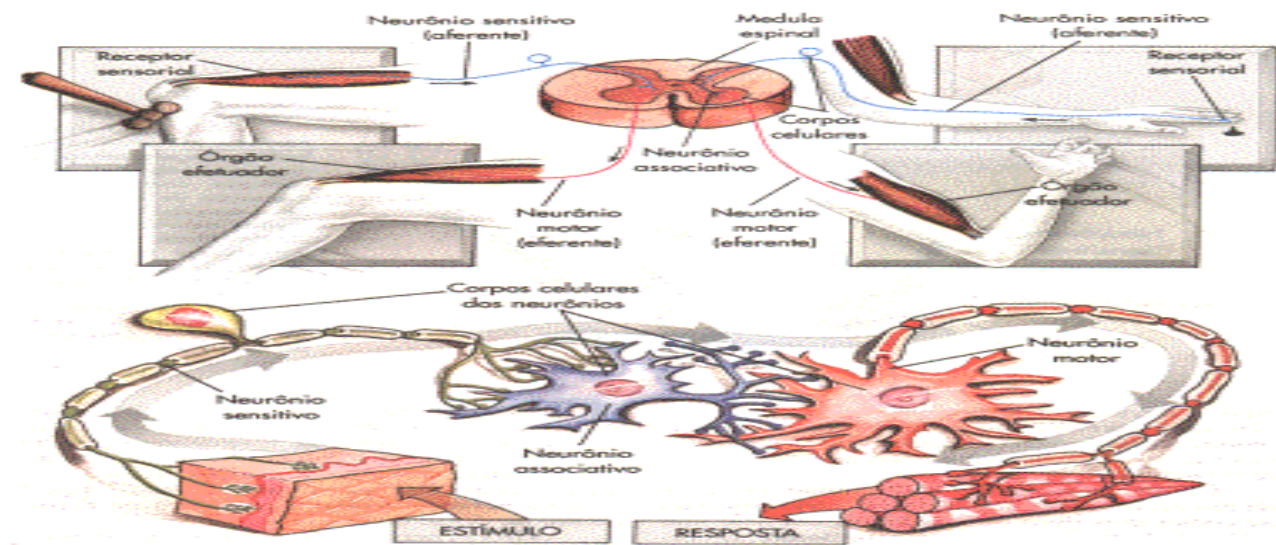
A acção terapêutica das drogas antidepressivas tem lugar no Sistema Límbico, o principal centro cerebral das emoções. Este efeito terapêutico é consequência de um aumento funcional dos neurotransmissores na fenda sináptica, principalmente da noradrenalina, da serotonina e/ou da dopamina, bem como alteração no número e sensibilidade dos neuroreceptores. O aumento de neurotransmissores na fenda sináptica pode se dar através do **bloqueio da recaptção** desses neurotransmissores no neurónio pré-sináptico ou ainda, através da inibição da Monoaminaoxidase, enzima responsável pela inactivação destes neurotransmissores.



A vontade de comer doces e a sensação de já estar satisfeito com o que comeu dependem de uma região cerebral localizada no hipotálamo. Com taxas normais de serotonina a pessoa sente-se satisfeita com mais facilidade e tem maior controle na vontade de comer doce.

Havendo diminuição da serotonina, como ocorre na depressão, a pessoa pode ter uma tendência ao ganho de peso. É por isso que medicamentos que aumentam a serotonina estão sendo cada vez mais utilizados nas dietas para perda de peso.

## Os actos reflexos



Os **actos reflexos** ou simplesmente **reflexos** são respostas automáticas, involuntárias a um estímulo sensorial. O estímulo chega ao órgão receptor, é enviado à **medula** através de neurónios sensitivos ou aferentes (chegam pela raiz dorsal). Na medula, neurónios associativos recebem a informação e emitem uma ordem de acção através dos neurónios motores (saem da medula através da raiz ventral). Os neurónios motores ou eferentes chegam ao órgão efector que realizará uma resposta ao estímulo inicial. Esse caminho seguido pelo impulso nervoso e que permite a execução de um ato reflexo é chamado **arco reflexo**.